



T.C.

ÇUBUK KAYMAKAMLIĞI

**ÇUBUK ÖZEL EĞİTİM UYGULAMA
OKULU VE ÖZEL EĞİTİM MESLEK
OKULU**

2024-2028

STRATEJİK

PLAN



Geçmişte sayısız medeniyet kurmuş milletin çocukları olduğumuzu ispat etmek için yapmamız lazım gelen şeylerin hepsini yaptığımızı ileri süremeyiz; bu güne ve yarına bırakılmış daha büyük işlerimiz vardır. Herhangi bir amaca ulaşmakla yetinmeyeceğiz. Durmadan daha ileriye varmak için çalışacağız

İSTİKLAL MARŞI



Korkma! Sönmez bu şafaklarda yüzen al sancak,
Sönmeden yurdumun üstünde tüten en son ocak.
O benim milletimin yıldızıdır, parlayacak;
O benimdir, o benim milletimindir ancak.

Çatma, kurban olayım, çehreni ey nazlı hilal!
Kahraman ırkıma bir gül; ne bu şiddet, bu celal?
Sana olmaz dökülen kanlarımız sonra helal...
Hakkıdır, Hakk'a tapan milletimin istiklal.

Ben ezelden beridir hür yaşadım, hür yaşarım,
Hangi çılgın bana zincir vuracakmış? Şaşarım.
Kükremiş sel gibiyim, bendimi çiğner, aşarım,
Yırtarım dağları, enginlere sığmam, taşarım.

Garbın afakını sarmışsa çelik zırhlı duvar,
Benim iman dolu göğsüm gibi serhaddim var.
Ulusun, korkma! Nasıl böyle bir imanı boğar,
"Medeniyet" dediğin tek dişi kalmış canavar?

Arkadaş! Yurduma alçakları uğratma sakın,
Siper et gövdeni, dursun bu hayâsızca akın.
Doğacaktır sana vadettiği günler Hakk'ın,
Kim bilir, belki yarın belki yarından da yakın.

Bastığın yerleri "toprak" diyerek geçme, tanı,
Düşün altındaki binlerce kefensiz yatanı.
Sen şehit oğlusun, incitme, yazıktır atanı,
Verme, dünyaları alsan da bu cennet vatanı.

Kim bu cennet vatanın uğruna olmaz ki feda?
Şüheda fışkıracak, toprağı sıksan şüheda.
Canı, cananı, bütün varımı alsın da Hüda,
Etmesin tek vatanımdan beni dünyada cüda.

Ruhumun senden İlahî, şudur ancak emeli:
Değmesin mabedimin göğsüne namahrem eli.
Bu ezanlar, ki şehadetleri dinin temeli,
Ebedî, yurdumun üstünde benim inlemeli.

O zaman vecdile bin secde eder, varsa taşım,
Her cerihamdan, İlahî, boşanıp kanlı yaşım,
Fışkırır ruhumücerret gibi yerden naaşım,
O zaman yükselerek arşa değer belki başım.

Dalgalan sen de şafaklar gibi ey şanlı hilal!
Olsun artık dökülen kanlarımın hepsi helal.
Ebediyen sana yok, ırkıma yok izmihlal.
Hakkıdır, hür yaşamış bayrağımın hürriyet;
Hakkıdır, Hakk'a tapan milletimin istiklal.

GENÇLİĞE HİTABE



Ey Türk gençliği !

Birinci vazifen, Türk istiklalini, Türk Cumhuriyetini ilelebet muhafaza ve müdafaa etmektir. Mevcudiyetinin ve istikbalinin yegâne temeli budur.

Bu temel, senin en kıymetli hazinendir. İstikbalde dahi, seni, bu hazineden mahrum etmek isteyecek, dahilî ve haricî bedhahların olacaktır.

Bir gün, istiklâl ve Cumhuriyet'i müdafaa mecburiyetine düşersen, vazifeye atılmak için, içinde bulunacağın vaziyetin imkân ve şeraitini düşünmeyeceksin!

Bu imkan ve şerait, çok nâmûsait bir mahiyette tezahür edebilir.

İstiklâl ve Cumhuriyetine kastedecek düşmanlar, bütün dünyada emsali görülmemiş bir galibiyetin mümessili olabilirler. Cebren ve hile ile, aziz vatanın, bütün kaleleri zaptedilmiş, bütün tersanelerine girilmiş, bütün ordular dağıtılmış ve memleketin her köşesi bilfiil işgal edilmiş olabilir. Bütün bu şeraitten daha elîm ve daha vahim olmak üzere, memleketin dahilinde, iktidara sahip olanlar gaflet ve dalâlet ve hattâ hıyanet içinde bulunabilirler.

Hattâ bu iktidar sahipleri şahsî menfaatlerini, müstevlilerin siyasî emelleriyle tevhit edebilirler. Millet, fakr-u zaruret içinde harap ve bîtap düşmüş olabilir.

Ey Türk istikbalinin evlâdı!

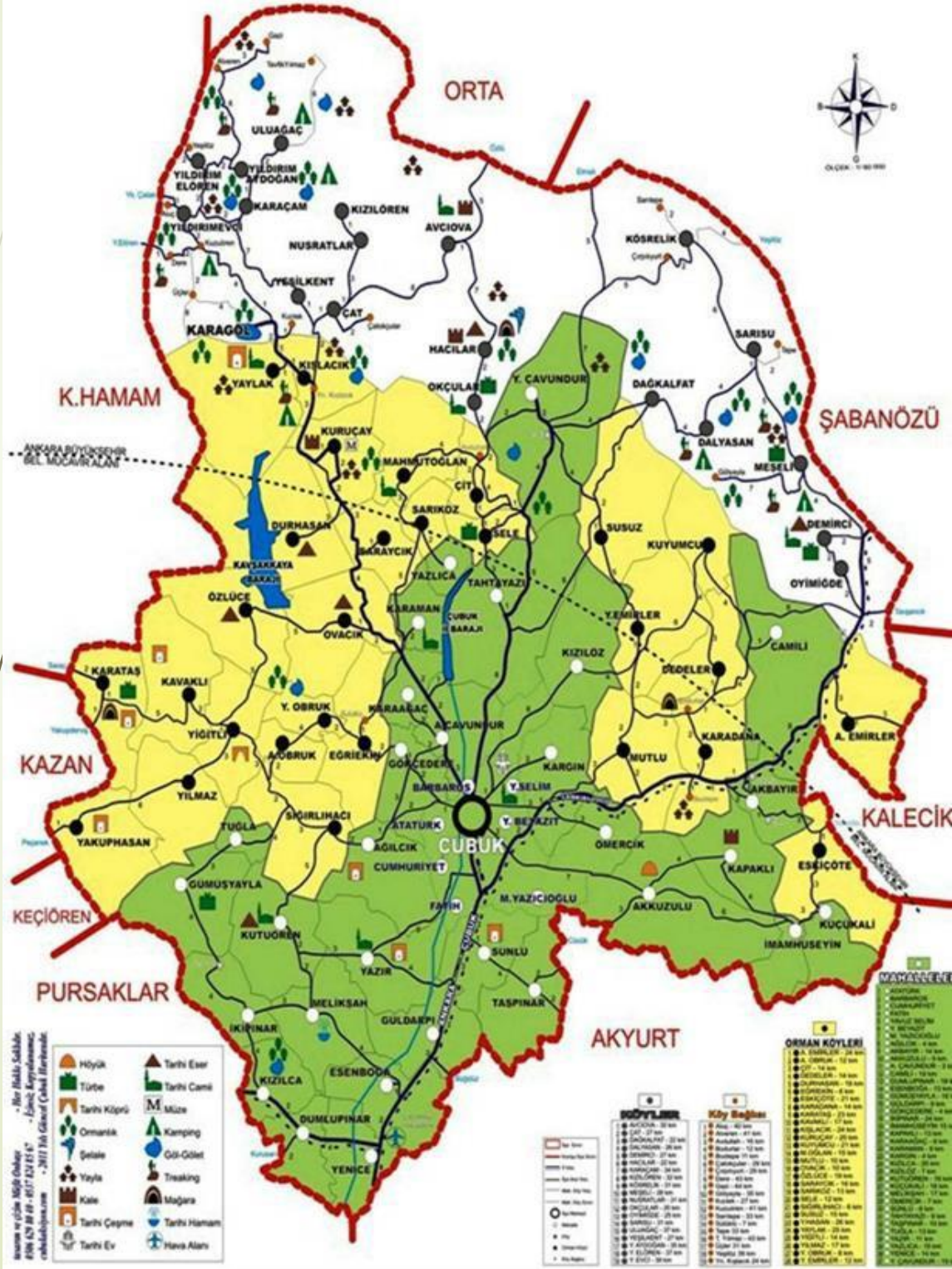
İşte, bu ahval ve şerait içinde dahi, vazifen; Türk İstiklâl ve Cumhuriyetini kurtarmaktır!

Muhtaç olduğun kudret, damarlarındaki asil kanda, mevcuttur!

Gazi Mustafa Kemâl ATATÜRK

20 Ekim 1927

ÇUBUK İLÇE HARİTASI



OKUL/KURUM BİLGİLERİ

Tablo 1. Okul Kurum Bilgileri

İli: ANKARA	
İlçesi: ÇUBUK	
Adres:	ATATÜRK MAHALLESİ ZİRVE 1 SOKAK NO:14
Telefon No:	03128373879
e- Posta Adresi:	750091@meb.k12.tr
Kurum Kodu:	750091
Coğrafi Konum (link)	40°12'35.2"N 33°01'32.0"E
Faks Numarası:	03128373879
Web sayfası adresi:	https://cubukozelegitimmeslekokulu.meb.k12.tr/
Öğretim Şekli:	Tam Gün



Çok hızlı gelişen, değişen teknolojilerle bilginin değişim süreci de hızla değişmiş ve başarı için sistemli ve planlı bir çalışmayı kaçınılmaz kılmıştır. Sürekli değişen ve gelişen ortamlarda çağın gerekleri ile uyumlu bir eğitim öğretim anlayışını sistematik bir şekilde devam ettirebilmemiz, belirlediğimiz stratejileri en etkin şekilde uygulayabilmemiz ile mümkün olacaktır. Başarılı olmak da iyi bir planlama ve bu planın etkin bir şekilde uygulanmasına bağlıdır.

Kapsamlı ve özgün bir çalışmanın sonucu olarak hazırlanan Stratejik Planın kurumumuzun uyumu ve gelişimi açısından tespit edilen ve ulaşılması gereken hedeflerin yönünü, doğrultusunu ve tercihlerini kapsamaktadır. Katılımcı bir anlayış ile oluşturulan stratejik planın, kurumumuzun eğitim yapısını daha da güçlendirmek için bir rehber olarak hazırlanması amaçlanmaktadır.

Çubuk Özel Eğitim Uygulama ve Özel Eğitim Meslek Okulu olarak değişen dünyada ilgi ve yeteneklerini bilen, problem çözme becerilerine sahip, kendine yetebilen bireyler yetiştirmek, sürekli yenilenmek ve gelişimin ve değişimin içinde ve önünde olmak misyonuyla yola çıkan kurumumuzun stratejik planının yararlı olmasını temenni ediyor; bütün ekip üyelerine teşekkür ediyorum.

İÇİNDEKİLER

1. GİRİŞ VE STRATEJİK PLANIN HAZIRLIK SÜRECİ

- 1.1. Strateji Geliştirme Kurulu ve Stratejik Plan Ekibi
- 1.2. Planlama Süreci

2. DURUM ANALİZİ

- 2.1. Kurumsal Tarihçe
- 2.2. Uygulanmakta Olan Planın Değerlendirilmesi
- 2.3. Mevzuat Analizi
- 2.4. Üst Politika Belgelerinin Analizi
- 2.5. Faaliyet Alanları ile Ürün ve Hizmetlerin Belirlenmesi
- 2.6. Paydaş Analizi
- 2.7. Kuruluş İçi Analiz
 - 2.7.1. Teşkilat Yapısı
 - 2.7.2. İnsan Kaynakları
 - 2.7.3. Teknolojik Düzey
 - 2.7.4. Mali Kaynaklar
 - 2.7.5. İstatistik Veriler
- 2.8. Dış Çevre Analizi (Politik, Ekonomik, Sosyal, Teknolojik, Yasal ve Çevresel Çevre Analizi -PESTLE)
- 2.9. Güçlü ve Zayıf Yönler ile Fırsatlar ve Tehditler (GZFT) Analizi
- 2.10. Tespit ve İhtiyaçların Belirlenmesi

3. GELECEĞE BAKIŞ

- 3.1. Misyon
- 3.2. Vizyon
- 3.3. Temel Değerler

4. AMAÇ, HEDEF VE STRATEJİLERİN BELİRLENMESİ

- 4.1. Amaçlar
- 4.2. Hedefler
- 4.3. Performans Göstergeleri
- 4.4. Stratejilerin Belirlenmesi
- 4.5. Maliyetlendirme

5. İZLEME VE DEĞERLENDİRME

6. TABLO/ŞEKİL/GRAFİKLER/EKLER



I. BÖLÜM

GİRİŞ VE STRATEJİK PLANIN HAZIRLIK SÜRECİ



2024-2028
Stratejik **PLAN**

1.1.

Strateji Geliştirme Kurulu ve Stratejik Plan Ekibi

2023-2028 dönemi stratejik plan hazırlanması süreci Üst Kurul ve Stratejik Plan Ekibinin oluşturulması ile başlamıştır. Ekip tarafından oluşturulan çalışma takvimi kapsamında ilk aşamada durum analizi çalışmaları yapılmış ve durum analizi aşamasında paydaşlarımızın plan sürecine aktif katılımını sağlamak üzere paydaş anketi, toplantı ve görüşmeler yapılmıştır.

Durum analizinin ardından geleceğe yönelim bölümüne geçilerek okulumuzun amaç, hedef, gösterge ve eylemleri belirlenmiştir. Çalışmaları yürüten ekip ve kurul bilgileri altta verilmiştir.

Strateji Geliştirme Kurulu: Okul müdürünün başkanlığında, bir okul müdür yardımcısı, bir öğretmen ve okul/aile birliği başkanı ile bir yönetim kurulu üyesi olmak üzere 5 kişiden oluşan üst kurul kurulur.

Stratejik Plan Ekibi: Okul müdürü tarafından görevlendirilen ve üst kurul üyesi olmayan müdür yardımcısı başkanlığında, belirlenen öğretmenler ve gönüllü velilerden oluşur.

Tablo2. Strateji Geliştirme Kurulu ve Stratejik Plan Ekibi Tablosu

STRATEJİK PLAN ÜST KURULU

SIRA NO	ADI SOYADI	GÖREVİ
1	Abdullah BULUT	Okul Müdürü
2	Mehtap AYDOS	Rehberlik Öğretmen
3	Neriman DÜZGÜN	Öğretmen
4	Reyhan ÇAKIR	Okul Aile Birliği Başkanı
5	Nermin ARDAL	Okul Aile Birliği Yönetim Kurulu Üyesi

STRATEJİK PLAN EKİBİ

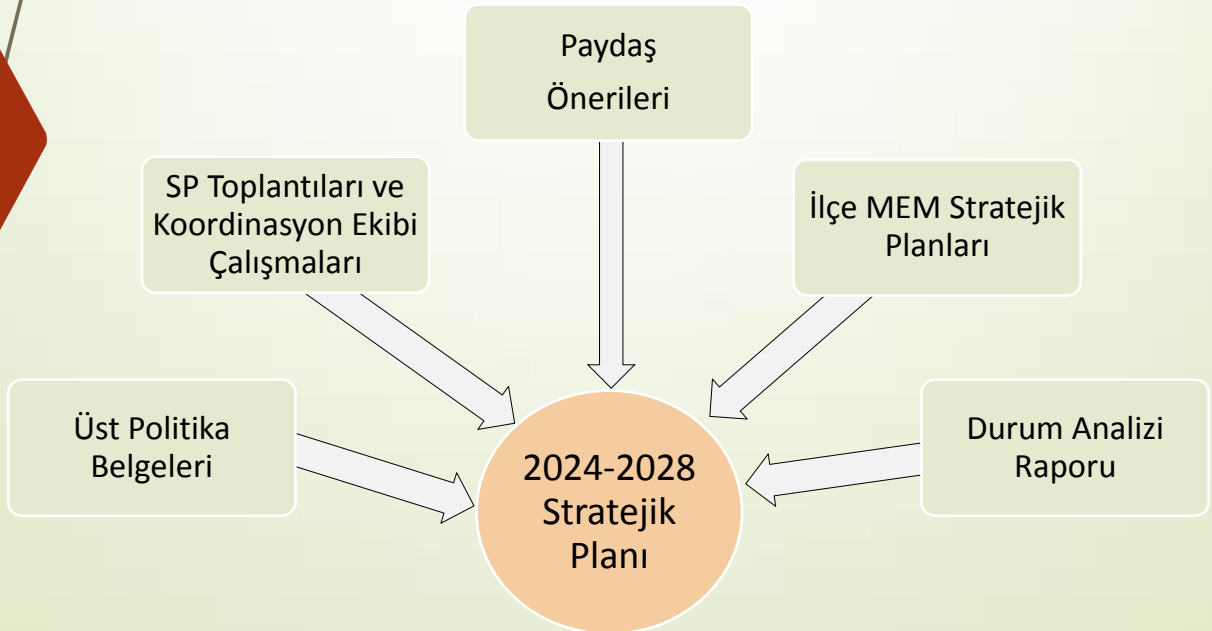
SIRA NO	ADI SOYADI	GÖREVİ
1	Selim AYDOS	Öğretmen
2	Veysel ÇARK	Öğretmen
3	Canan BOYRAZ	Öğretmen
4	Dursun Çağrı KELEŞOĞLU	Öğretmen
5	Cemile SAĞIROLMIŞ	Gönüllü Veli
6		

2024-2028 dönemi stratejik plan hazırlanma süreci Strateji Geliştirme Kurulu ve Stratejik Plan Ekibinin oluşturulması ile başlamıştır. Ekip tarafından oluşturulan çalışma takvimi kapsamında ilk aşamada durum analizi çalışmaları yapılmış ve durum analizi aşamasında, paydaşlarımızın plan sürecine aktif katılımını sağlamak üzere paydaş anketi, toplantı ve görüşmeler yapılmıştır. Durum analizinin ardından geleceğe yönelim bölümüne geçilerek okulumuzun/kurumumuzun amaç, hedef, gösterge ve stratejileri belirlenmiştir.

5018 sayılı Kamu Mali Yönetimi ve Kontrol Kanunu, kamu idarelerinin kalkınma planları, ulusal programlar, ilgili mevzuat ve benimsedikleri temel ilkeler çerçevesinde geleceğe ilişkin misyon ve vizyonlarını oluşturmaları, amaçlar ve ölçülebilir hedefler belirlemeleri, performanslarını önceden belirlenmiş olan göstergeler doğrultusunda ölçmeleri ve bu süreçleri izleyip değerlendirmeleri amacıyla katılımcı yöntemlerle stratejik plan hazırlamalarını zorunlu kılmıştır.

Cumhurbaşkanlığı tarafından belirlenen politikalar, programlar, ilgili mevzuat ve benimsedikleri temel ilkeler çerçevesinde Bakanlığımız merkez teşkilatı, il ve ilçe millî eğitim müdürlüklerimiz ile okul ve kurumlarımız 2024-2028 stratejik planlarını oluşturacaklardır. Millî Eğitim Bakanlığı 2022/21 sayılı genelgesi ve "Millî Eğitim Bakanlığı 2024-2028 Stratejik Plan Hazırlık Programı" na uygun olarak 2024-2028 stratejik planlarının hazırlanması istenmiştir. Bu süreçte çalışanların aktif katılım ve katkılarının gerekliliği personele duyurulmuştur. Çalışmalar, "Kamu İdareleri İçin Stratejik Planlama Kılavuzunda ortaya konulan süreç ve model önerilerine uygun olarak yürütülmüştür. Bu çerçevede, stratejik plan çalışmalarını yürütmek, ekiplerin oluşturulmasını takiben hazırlık çalışmalarına ilişkin ilkeler ve esaslar ile izlenecek yöntem, süreç ve çalışma takvimine ilişkin ayrıntılar kararlaştırılmış ve bu doğrultuda Stratejik Plan çalışmaları yürütülmüştür. 2024-2028 Stratejik Planının amaç, hedef ve stratejilerine dayanak teşkil edecek olan tespitler ve ihtiyaçları belirlemek için hazırlık programı çerçevesinde durum analizi çalışmaları yapılmıştır.

Plan Oluşum Şeması Şekil 1



Stratejik Yönetim Süreci

Stratejik yönetim sürecinin tamamını içerecek şekilde stratejik plan hazırlık süreci, durum analizi, geleceğe bakış, strateji geliştirme, eylem planları, izleme ve değerlendirme, stratejik planın güncellenmesi ve stratejik planın sunulması bölümlerinden oluşmaktadır.

- Planın sahiplenilmesi
- Planlama sürecinin organizasyonu
- İhtiyaçların tespiti
- Zaman planı
- Hazırlık programı

STRATEJİK PLAN HAZIRLIK SÜRECİ

Planlama sürecinin planlanması

- Kurumsal tarihçe
- Uygulanmakta olan stratejik planın değerlendirilmesi
- Mevzuat analizi
- Üst politika belgeleri analizi
- Faaliyet alanları ile ürün ve hizmetlerin belirlenmesi
- Paydaş analizi
- Kuruluş içi analiz
- GZFT analizi

DURUM ANALİZİ

Neredeyiz?

- Misyon
- Vizyon
- Temel değerler

GELECEĞE BAKIŞ

Nereye Ulaşmak İstiyoruz?

- Amaçlar
- Hedefler
- Performans göstergeleri
- Stratejiler

STRATEJİ GELİŞTİRME

- Faaliyetler
- Sorumlular

EYLEM PLANLARI

Gitmek istediğimiz yere nasıl ulaşabiliriz?

- Performans hedefleri
- Performans göstergeleri
- Faaliyetler
- Projeler
- Maliyetlendirme
- Bütçeleme

PERFORMANS PROGRAMI

- Stratejik plan izleme raporu
- Stratejik plan değerlendirme raporu
- Stratejik plan gerçekleştirme raporu
- Faaliyet raporu
- İç denetim

İZLEME VE DEĞERLENDİRME

Başarımızı nasıl takip eder ve değerlendiririz?

II. BÖLÜM

DURUM ANALİZİ

2024-2028
Stratejik **PLAN**

Stratejik planlama sürecinin ilk adımı olan durum analizi, okulumuzun/kurumumuzun “neredeyiz?” sorusuna cevap vermektedir. Okulumuzun/kurumumuzun geleceğe yönelik amaç, hedef ve stratejiler geliştirebilmesi için öncelikle mevcut durumda hangi kaynaklara sahip olduğu ya da hangi yönlerinin eksik olduğu ayrıca, okulumuzun/kurumumuzun kontrolü dışındaki olumlu ya da olumsuz gelişmelerin neler olduğu değerlendirilmiştir. Dolayısıyla bu analiz, okulumuzun/kurumumuzun kendisini ve çevresini daha iyi tanımasına yardımcı olacak ve stratejik planın sonraki aşamalarından daha sağlıklı sonuçlar elde edilmesini sağlayacaktır.

Durum analizi bölümünde, aşağıdaki hususlarla ilgili analiz ve değerlendirmeler yapılmıştır;

- Kurumsal tarihçe
- Uygulanmakta olan planın değerlendirilmesi
- Mevzuat analizi
- Üst politika belgelerinin analizi
- Faaliyet alanları ile ürün ve hizmetlerin belirlenmesi
- Paydaş analizi
- Kuruluş içi analiz
- Dış çevre analizi (Politik, ekonomik, sosyal, teknolojik, yasal ve çevresel analiz)
- Güçlü ve zayıf yönler ile fırsatlar ve tehditler (GZFT) analizi
- Tespit ve ihtiyaçların belirlenmesi



TARİHSEL GELİŞİM

Okulumuz 1997 yılında Sirkeli Eğitim Uygulama Okulu olarak Sirkeli beldesinde eğitim öğretime başlamıştır. 2003 yılında Çubuk ilçesine taşınarak Çubuk Eğitim Uygulama Okulu ve İş Eğitim Merkezi adını almıştır. Önce Çubuk Çıraklık Eğitim Merkezi binasında, daha sonra Halk Eğitim Merkezi binasında zor koşullarda eğitim-öğretime devam etmiştir. 2005 yılında Aşağı Çavundur Mahallesi eski ilkokul binasına taşınmış ve burada eğitim-öğretim faaliyetlerini 2012 yılına kadar devam ettirmiştir. Kasım 2012 yılında ise Atatürk Mahallesinde yeni yapılan binasına taşınmış ve halen burada eğitim öğretim faaliyetlerine devam etmektedir.

Okulumuz bünyesinde orta ve ağır zihin engelli öğrencilere yönelik ilkokul seviyesinde 4 şube, orta okul seviyesinde 4 şube ve lise seviyesinde 4 şube bulunmaktadır. Lise seviyesindeki şubelerimiz iş uygulama sınıfı olarak eğitim öğretim faaliyetlerini sürdürmektedir. Hafif düzey engelli öğrencilerimiz için bünyemizde 2013 yılında açılan Özel Eğitim Meslek Okulu da bulunmaktadır ve 4 şube olarak eğitim öğretim faaliyetini sürdürmektedir. Okulumuz öğrencileri taşınmalı eğitim kapsamında okulumuza gelmektedir. Çubuk ilçesinin değişik mahallelerinden öğrenci gelmektedir.

Okulumuz bina bünyesinde çok amaçlı salon, spor salonu, yemekhane, revir ve sinema salonu bulunmaktadır. Binamızın dış ve iç birimleri güvenlik kamera sistemleriyle takip edilmektedir.

Geçmiş Yıllarda Görev Yapan Okul Müdürleri

Görev Yılları	Adı – Soyadı
2005-2010	Yusuf YERLİ
2011-2016	Ramazan KARABÖRK
2016	Hayali GÜLLÜ
2016-2021	Satılmış PÜRLÜ
2021-	Abdullah BULUT



2019-2023 Stratejik Planımızda toplam 3 amaca ilişkin; 6 hedef, 21 performans göstergesi mevcuttur. Değerlendirme raporu, 2019-2023 Dönemi Stratejik Planının 2023 yılı hedeflere ve hedeflere ait performans göstergelerine ulaşma oranları dikkate alınarak hazırlanmıştır. Raporda; stratejik planda belirlenmiş olan amaç ve hedefler, sorumlu birim ve performans göstergeleri bazında değerlendirilmiştir ve her bir performans göstergesi için performans hesaplaması yüzde olarak hesaplanmıştır. Performans göstergelerine ilişkin değerlendirmeler; Her bir performans göstergesinin hedefe etkisi göz önünde bulundurularak hedef bazında performans hesaplaması yapılmıştır.

Hedef Performansının Hesaplanmasında Dikkat Edilen Hususlara Aşağıda Yer Verilmiştir:

- Tablolarda yer alan hedef performansları, performans göstergelerinin gerçekleşme yüzdeleri tek tek hesaplandıktan sonra ilgili göstergenin hedefe olan etkisi bulunarak sonuçların toplanmasıyla elde edilmiştir.

- Bazı göstergelerin performansı yüzde 100'ü aşmıştır. Ancak hedef performansının ölçümünde bu değer 100 olarak dikkate alınmıştır. Böylece diğer göstergelerin hedefe etkisinin doğru hesaplanması sağlanmıştır.

- Bazı göstergelerin performansı negatif bir değer almıştır. Ancak hedef performansının ölçümünde bu değer 0 olarak dikkate alınmıştır. Böylece diğer göstergelerin hedefe etkisinin doğru hesaplanması sağlanmıştır.

Değerlendirmelerimiz sonucunda, hedef göstergelerimize etki eden önemli gelişmeler yaşandığını gözlemledik. Bu gelişmeler, planlarımızın bazı alanlarda başarısızlığa neden olmasına yol açtı. Bu kırılma noktalarını ayrıntılı olarak planımızın değerlendirme analizinde ele alacağız. Özellikle şu anahtar konuları vurgulayabiliriz:

Pandemi Süreci: COVID-19 pandemisi, eğitim alanında büyük zorluklar yarattı. Dünya genelinde okulların kapanması veya sınırlı katılımı açık kalması, öğrenciler üzerinde olumsuz etkilere yol açtı.

Deprem Etkisi: Kahramanmaraş'ta yaşanan deprem, psikolojik ve sosyal hasara neden oldu ve öğrencilerin eğitimine olumsuz etkiledi. Ayrıca Çubuk ilçesine gelen göç dalgası, bu ilçedeki eğitim kurumlarını zorladı.

Okul Kapanmaları: COVID-19 pandemisi nedeniyle birçok ülkede okullar geçici olarak kapatılmış veya çevrimiçi eğitime geçilmiştir. Bu, öğrencilerin fiziksel olarak okula katılamamaları anlamına gelir.

Çevrimiçi Eğitim Uygulamaları: Pandemi sırasında öğrenciler, öğretmenler ve eğitim kurumları, çevrimiçi eğitim platformlarına daha fazla bağımlı hale gelmiştir.

Öğrenci Başarısındaki Dalgalanmalar: Pandemi nedeniyle öğrenci başarısı ve öğrenci notları dünya genelinde dalgalanmıştır. Online eğitim, öğrencilerin motivasyonunu ve öğrenme süreçlerini etkilemiştir.

Öğrenci Devamsızlığı: Okulların kapanması veya karışık eğitim modelleri, öğrenci devamsızlığı sorunlarına yol açmıştır. Bazı öğrenciler, çevrimiçi eğitime erişimde sorun yaşamıştır.

Taşra İlçe Olması: Taşra ilçeleri, büyük şehir merkezlerine göre eğitim kaynaklarına ve sosyal faaliyetlere daha az erişim sağlamaktadır.

Bu faktörler, hedeflerimize ulaşma konusunda karşılaştığımız zorlukların altını çizmektedir. Bu nedenle, yeni plan döneminde bu zorlukların üstesinden gelmeyi ve daha etkili bir eğitim ortamı oluşturmayı hedeflemekteyiz.

2019/2023 Stratejik Plan PG Değerlendirmesi	2023 GİRİLMESİ GEREKEN VERİ	BAŞLANGIÇ DEĞERİ 2018	2023 GERÇEKLEŞEN	2023 NİHAİ HEDEF	GERÇEKLEŞME ORANI	
İlkokul birinci sınıf öğrencilerinden en az bir yıl okul öncesi eğitim almış olanların oranı (%)	15,00	5,26	10,00	15,00	66,67	MAKUL
6-9 yaş grubunda yönlendirilenlerden okula devam eden toplam öğrenci oranı (%)	87,00	75,00	80,00	87,00	91,95	BAŞARILI
10-13 yaş grubunda yönlendirilenlerden okula devam eden toplam öğrenci oranı (%)	95,00	83,36	90,00	95,00	94,74	BAŞARILI
14-27 yaş grubunda yönlendirilenlerden okula devam eden toplam öğrenci oranı (%)	95,00	86,89	80,00	95,00	84,21	MAKUL
70 gün ve üzeri devamsız öğrenci oranı	1,00	3,61	2,00	1,00	200,00	BAŞARILI
Bilimsel, kültürel, sanatsal ve sportif alanlarda en az bir faaliyete katılan öğrenci oranı (%)	95,00	90,36	92,00	95,00	96,84	BAŞARILI
Öğrenci başına okunan kitap sayısı	6,00	1,09	2,00	6,00	33,33	İYLEŞTİRİLMELİ
EKPSS sınavına giren öğrenci oranı	35,00	21,74	22,00	35,00	62,86	MAKUL
Toplumsal/sorumluluk ve gönüllülük programlarına katılan öğrenci oranı (%)	96,00	90,36	92,00	96,00	95,83	BAŞARILI
Başka kurumlarca düzenlenen bilimsel etkinliklere katılan öğrenci oranı (%)	96,00	90,36	92,00	96,00	95,83	BAŞARILI
Ulusal proje ve yarışmalara katılan öğretmen oranı (%)	2,00	0	0,00	2,00	0,00	İYLEŞTİRİLMELİ
Uluslararası proje ve yarışmalara katılan öğretmen oranı (%)	2,00	0	0,00	2,00	0,00	İYLEŞTİRİLMELİ
Kurumda yürütülen proje sayısı	8,00	6,00	5,00	8,00	62,50	MAKUL
Alanında lisansüstü eğitim alan öğretmen oranı (%)	7,00	5,13	5,35	7,00	76,43	MAKUL
Bir yılda hizmet içi eğitime katılan öğretmenlerin oranı (%)	34,00	25,64	27,00	34,00	79,41	MAKUL
Kaynaştırma/bütünleştirme ve Özel eğitime ihtiyaç duyan öğrencilere yönelik eğitim alan öğretmen oranı	88,00	82,05	87,00	88,00	98,86	BAŞARILI
Engellilerin kullanımına uygun asansör sayısı	1,00	1,00	1,00	1,00	100,00	BAŞARILI
Engellilerin kullanımına uygun lift, rampa sayısı	2,00	1,00	1,00	2,00	50,00	MAKUL
Engellilerin kullanımına uygun tuvalet sayısı	3,00	1,00	1,00	3,00	33,33	İYLEŞTİRİLMELİ

GERÇEKLEŞME (%)	YORUM	GERÇEKLEŞME DURUMU
Gerileme	Hedeften büyük oranda sapma	İYİLEŞTİRİLMELİ
%0-49	Hedeften sapma	İYİLEŞTİRİLMELİ
%50-89,99	Kısmi-Makul düzeyde hedefe ulaşma	MAKUL
%90 ve üzeri	Hedefe ulaşma	BAŞARILI

MAKUL SEVİYEDE OLAN ALANLAR

Kurumumuzun eğitim göstergeleri değerlendirmesi sonucunda, bazı alanlarda tatmin edici bir performans sergilediğimizi gözlemlemekteyiz. Bu alanlar şunlardır:

Okulumuz Meslek Okulu kısmındaki öğrencilerin EKPSS'ye girme oranı makul olarak gerçekleşmiştir.

Kurumumuzda yürütülen proje sayısı önceki yıllara oranla artarak makul bir seviyeye gelmiştir. Özellikle Rehberlik Servisimiz yürüttüğü projelerle güzel çalışmalar ortaya çıkarmıştır.

Okulumuzda lisansüstü eğitim alan öğretmen sayısı azda olsa artmış ve makul seviyelere gelmiştir. Aynı şekilde öğretmenlerimizin hizmetiçi eğitim alma oranı da makul seviyelerdedir. Uzaktan hizmetiçi faaliyetleri bunda önemli etken olmuştur.

Okulumuzda engelli öğrencilerin kullanımına uygun olarak buluna rampa sayısı makul durumdadır. Fiziksel kapasiteye uygun olarak ihtiyaçları karşılanmaktadır..

BAŞARILI OLDUĞUMUZ ALANLAR

Kurumumuzun eğitim göstergeleri değerlendirmesi sonucunda en başarılı olduğumuz alanlar şunlardır:

Kurumumuz, eğitim öğretimin her tür ve kademesine katılım ve tamamlama noktasında büyük başarı göstermiştir. Bilimsel, kültürel, sanatsal ve sportif alanlarda en az bir faaliyete katılan öğrenci oranının artmasında da başarı gösterdik.

Ayrıca, okulumuzda yapılan sosyal ve kültürel etkinlikler bu katılım oranının artmasına olumlu yönde etki etmiştir.

Kaynaştırma/bütünleştirme ve Özel eğitime ihtiyaç duyan öğrencilere yönelik eğitim alan öğretmen oranda ki artış da başarılı olduğumuz alanlardan olmuştur.

Öğrencilerimizden geliştirilebilir yönü açık olanlardan dil becerileri, okuma yazma, öz güven, sorumluluk alma ve iletişim becerileri konularında başarılı ilerlemeler kaydedilmiştir..

İYİLEŞTİRİLMESİ GEREKEN ALANLAR

Kurumumuzun eğitim göstergeleri değerlendirmesi sonucunda, bazı alanlarda iyileştirme gerekliliği ve hedeflere ulaşma noktasında sapma gözlemlenmiştir. Bu alanlar şunlardır:

Okulumuzda özellikle Meslek Okulu öğrencilerimizin okuma yazma bilen sayısı makul sevededir ancak öğrenci başına okunan kitap sayısı olarak iyileştirilmesi gereken bir durum olarak karşımıza çıkmaktadır.

Okulumuzda Ulusal projelere katılım isteği olsa da istenilen durum gerçekleşmemiştir. Bu alan geliştirilmesi gereken bir durum olarak karşımıza çıkmaktadır.

Fiziksel kapasite olarak bir çok alanda yeterli olan okulumuz engelli tuvaleti noktasında geliştirilmesi gereken bir durum olarak karşımıza çıkmaktadır.

Taşınmalı eğitim ile okulumuza erişim sağlandığı için öğrencilerin okula zamanında ulaşmaları noktasında adımlar atılabilir. Servis taşıma hizmeti veren firmaların kalitesinin artması bu konuya olumlu etki edecektir.

Beslenme noktasında taşınmalı eğitim kapsamında okulumuzda verilen öğlen yemeğinin zenginleştirilmesi öğrencilerimizin gelişimi açısından da olumlu etkiler getirecektir.

YASAL YÜKÜMLÜLÜK (GÖREVLER)	DAYANAK(KANUN, YÖNETMELİK, GENELGE, YÖNERGE)
Atama	657 Sayılı Devlet Memurları Kanunu
	Milli Eğitim Bakanlığına Bağlı Okul ve Kurumların Yönetici ve Öğretmenlerinin Norm Kadrolarına İlişkin Yönetmelik
	Milli Eğitim Bakanlığı Eğitim Kurumları Yöneticilerinin Atama ve Yer Değiştirmelerine İlişkin Yönetmelik
	Milli Eğitim Bakanlığı Öğretmenlerinin Atama ve Yer Değiştirme Yönetmeliği
Ödül, Disiplin	657 Sayılı Devlet Memurları Kanunu
	6528 Sayılı Milli Eğitim Temel Kanunu İle Bazı Kanun ve Kanun Hükmünde Kararnamelerde Değişiklik Yapılmasına Dair Kanun
	Milli Eğitim Bakanlığı Personeline Başarı Belgesi, Üstün Başarı Belgesi ve Ödül Verilmesine Dair Yönerge
Okul Yönetimi	Milli Eğitim Bakanlığı Disiplin Amirleri Yönetmeliği
	1739 Sayılı Milli Eğitim Temel Kanunu
	Milli Eğitim Bakanlığı İlköğretim Kurumları Yönetmeliği
	Milli Eğitim Bakanlığı Okul Aile Birliği Yönetmeliği
	Milli Eğitim Bakanlığı Eğitim Bölgeleri ve Eğitim Kurulları Yönergesi
	MEB Yönetici ve Öğretmenlerin Ders ve Ek Ders Saatlerine İlişkin Karar
Eğitim-Öğretim	Taşınır Mal Yönetmeliği
	Anayasa
	1739 Sayılı Milli Eğitim Temel Kanunu
	222 Sayılı İlköğretim ve Eğitim Kanunu
	6287 Sayılı İlköğretim ve Eğitim Kanunu ile Bazı Kanunlarda Değişiklik Yapılmasına Dair Kanun
	Milli Eğitim Bakanlığı İlköğretim Kurumları Yönetmeliği
	Milli Eğitim Bakanlığı Eğitim Öğretim Çalışmalarının Planlı Yürütülmesine İlişkin Yönerge
	Milli Eğitim Bakanlığı Öğrenci Yetiştirme Kursları Yönergesi
Milli Eğitim Bakanlığı Ders Kitapları ve Eğitim Araçları Yönetmeliği	
Personel İşleri	Milli Eğitim Bakanlığı Öğrencilerin Ders Dışı Eğitim ve Öğretim Faaliyetleri Hakkında Yönetmelik
	Milli Eğitim Bakanlığı Personel İzin Yönergesi
	Devlet Memurları Tedavi ve Cenaze Giderleri Yönetmeliği
	Kamu Kurum ve Kuruluşlarında Çalışan Personelin Kılık Kıyafet Yönetmeliği
	Memurların Hastalık Raporlarını Verecek Hekim ve Sağlık Kurulları Hakkındaki Yönetmelik
	Milli Eğitim Bakanlığı Personeli Görevde Yükseltme ve Unvan Değişikliği Yönetmeliği
Mühür, Yazışma, Arşiv	Öğretmenlik Kariyer Basamaklarında Yükseltme Yönetmeliği
	Resmî Mühür Yönetmeliği
	Resmî Yazışmalarda Uygulanacak Usul ve Esaslar Hakkındaki Yönetmelik
Rehberlik ve Sosyal Etkinlikler	Milli Eğitim Bakanlığı Evrak Yönergesi
	Milli Eğitim Bakanlığı Arşiv Hizmetleri Yönetmeliği
	Milli Eğitim Bakanlığı Rehberlik ve Psikolojik Danışma Hizmetleri Yönetmeliği.
Öğrenci İşleri	Okul Spor Kulüpleri Yönetmeliği
	Milli Eğitim Bakanlığı İlköğretim ve Ortaöğretim Sosyal Etkinlikler Yönetmeliği
	Milli Eğitim Bakanlığı İlköğretim Kurumları Yönetmeliği
İsim ve Tanıtım	Milli Eğitim Bakanlığı Demokrasi Eğitimi ve Okul Meclisleri Yönergesi
	Okul Servis Araçları Hizmet Yönetmeliği
	Milli Eğitim Bakanlığı Kurum Tanıtım Yönetmeliği
Sivil Savunma	Milli Eğitim Bakanlığına Bağlı Kurumlara Ait Açma, Kapatma ve Ad Verme Yönetmeliği
	Sabotajlara Karşı Koruma Yönetmeliği
	Binaların Yangından Korunması Hakkındaki Yönetmelik
	Daire ve Müesseseler İçin Sivil Savunma İşleri Kılavuzu

Millî Eğitim Müdürlüğüne görev ve sorumluluk yükleyen amir hükümlerin tespit edilmesi için tüm üst politika belgeleri ayrıntılı olarak taranmış ve bu belgelerde yer alan politikalar incelenmiştir. Analiz edilen belgelerden Ankara Millî Eğitim Müdürlüğü 2024-2028 Stratejik Planı'nın stratejik amaç, hedef, performans göstergeleri ve stratejileri hazırlanırken yararlanılmıştır.

Bu bölümde analiz edilen belgeler gösterilmiş olup yapılan değerlendirmeler ve buna ilişkin üst politika belgelerinde Müdürlüğümüze verilen görevler yer almaktadır.

Temel Üst Politika Belgeleri		Sektörel ve Tematik Strateji Belgeleri
<ul style="list-style-type: none"> • MEB 2024-2028 Stratejik Planı • Ankara MEM 2019-2023 Stratejik Planı • Milli Eğitim Kalite Çerçevesi • Ankara Büyükşehir Belediyesi 2020-2024 Stratejik Planı 		<ul style="list-style-type: none"> • Türkiye Yeterlilikler Çerçevesi • Ulusal ve Uluslararası Kuruluşların Eğitim ve Türkiye ile İlgili Raporları • Diğer Kamu Kurum ve Kuruluşlarının Stratejik Planları
Üst Politika Belgesi	İlgili Bölüm/Referans	Verilen Görev/İhtiyaçlar
MEB 2024-2028 Stratejik Planı	Engellilerin Toplumsal Hayata Katılımı ve Özel Eğitim	3 Hedef
	Hayat Boyu Öğrenme	5 Hedef
	Ortaöğretim	5 Hedef
	Ölçme, Seçme ve Yerleştirme	1 Hedef
	Temel Eğitim	5 Hedef
Millî Eğitim Kalite Çerçevesi	Eğitim ve Öğretim Hizmetlerinin Niteliği	Öğrenci temel öğrenme kazanımlarının edinilmesinde doğrudan etkiye sahip beşeri, malî ve fiziksel alt yapı, Hazır oluş, Eğitim ortamı ve çevre, Sosyal tarafların katılımı, Hayat boyu öğrenme, Hareketlilik ile başarı ve geçişleri
	Eğitim Yönetiminde İzleme ve Değerlendirme	Öğrenci temel öğrenme kazanımlarının edinilmesinde etkili olan İzleme Ortamı, Risk Değerlendirme, İzleme Faaliyetleri, Bilgi ve İletişim ile İzleme alanları
Ankara Büyükşehir Belediyesi 2020-2024 Stratejik Planı	PG 3.2.7, PG 5.3.4, PG 7.1.4, PG 7.2.1, PG 7.7.2	Sıfır atık eğitimi verilen okul sayısı, Malzeme yardımı yapılan okul, dernek, camii ve sivil toplum kuruluş sayısı, Yemek yardımı yapılan öğrenci ve kişi sayısı, Engelli okullarında okuyan öğrencilere yemek yardımı, hizmetten yararlanan engelli öğrenci sayısı, Eğitim ve öğretim kurumlarıyla yapılan iş birliği sayısı

FAALİYET ALANLARINA GÖRE ÜRÜN VE HİZMETLER	
FAALİYET ALANI: EĞİTİM	FAALİYET ALANI: YÖNETİM İŞLERİ
Rehberlik Hizmetleri <ul style="list-style-type: none"> Psikolojik Danışma Sınıf İçi Rehberlik Hizmetleri Meslek Tanıtımı ve Yönlendirme 	Öğrenci işleri hizmeti <ul style="list-style-type: none"> Kayıt-Nakil işleri Devam-devamsızlık Sınıf geçme
Sosyal-Kültürel Etkinlikler <ul style="list-style-type: none"> Koro Yarışmalar Kültürel Geziler Kermes ve Şenlikler Piknikler Sosyal Kulüp ve Toplum Hizmeti Çalışmaları 	Öğretmen işleri hizmeti <ul style="list-style-type: none"> Derece -terfi Hizmet içi eğitim Özlük hakları Sendikal Hizmetler
Spor Etkinlikleri <ul style="list-style-type: none"> Atletizm Basketbol Futbol 	Mali İşlemler <ul style="list-style-type: none"> Okul Aile Birliği işleri Bütçe işlemleri Bakım-onarım işlemleri Taşınır Mal işlemleri
<ul style="list-style-type: none"> Resmi Bayram Törenleri 	
FAALİYET ALANI: ÖĞRETİM	FAALİYET ALANI: YETİŞKİN EĞİTİMİ VE VELİLERLE İLİŞKİLER
Öğretimin Planlanması <ul style="list-style-type: none"> BEP Planları Öğretmenler Kurulu Zümre toplantıları 	Sağlık Hizmetleri <ul style="list-style-type: none"> Ağız ve Diş Sağlığı Semineri Çocuk Hastalıkları Semineri
Öğretimin Uygulanması <ul style="list-style-type: none"> Sınıf içi uygulamalar Gezi ve inceleme Kazanım değerlendirme 	Kurslar <ul style="list-style-type: none"> Okuma-Yazma kursları(HEM yönlendirilecek) Bilgisayar kursları (HEM yönlendirilecek) Okullar Hayat Olsun Projesi
Öğretimin Değerlendirilmesi <ul style="list-style-type: none"> Dönem içi değerlendirmeler 	Velilerle İlgili Hizmetler <ul style="list-style-type: none"> Veli toplantıları Veli iletişim hizmetleri Okul-Aile Birliği faaliyetleri

ÜRÜN VE HİZMETLER	
Öğrenci kayıt, kabul ve devam işleri	Eğitim hizmetleri
Öğrenci başarısının değerlendirilmesi	Öğretim hizmetleri
Sınıf geçme işleri	Toplum hizmetleri
Öğrenim belgesi düzenleme işleri	Kulüp çalışmaları
Personel işleri	Öğrenim Belgesi
Öğrenci davranışlarının değerlendirilmesi	Sosyal, kültürel ve sportif etkinlikler
Öğrenci sağlığı ve güvenliği	Yaygın eğitim
Okul çevre ilişkileri	
Rehberlik	
Mezunlar (Öğrenci)	

Okulumuzda öğrencilerimizin kayıt, nakil, devam-devamsızlık, not, öğrenim belgesi düzenleme işlemleri e-okul yönetim bilgi sistemi üzerinden yapılmaktadır.

Öğretmenlerimizin özlük, derece-kademe, terfi, hizmet içi eğitim, maaş ve ek ders işlemleri Mebbis ve KBS sistemleri üzerinden yapılmaktadır. Okulumuzun mali işlemleri ilgili yönetmeliklere uygun olarak yapılmaktadır.

Okulumuzun rehberlik anlayışı sadece öğrenci odaklı değildir . Sınıf öğretmenlerimiz öğrenci ve velilere yönelik seminerler düzenlemekte, çeşitli anket ve envanterler uygulamaktadır. Düzenli olarak veli görüşmeleri yapılmaktadır. Okulumuzda davranış problemi gözlemlenen sınıf ve öğrenciler güdülenerek olumlu davranış kazanmalarını sağlamak amaçlanmaktadır.

Okulumuz öğrencileri okul içinde düzenlenen sosyal, kültürel ve sportif yarışmalara katılmaktadır. Okulumuzda kültürel geziler, tiyatro, piknik, kermes gibi faaliyetler düzenlenmektedir

2024-2028 Stratejik Planlama Ekibi olarak planımızın hazırlanması aşamasında katılımcı bir yapı oluşturmak için ilgili tarafların görüşlerinin alınması ve plana dahil edilmesi gerekli görülmüş ve bu amaçla paydaş analizi çalışması yapılmıştır. Ekibimiz tarafından iç ve dış paydaşlar belirlenmiş, bunların önceliklerinin tespiti yapılmıştır.

Paydaş görüş ve beklentileri SWOT (GZFT) Analizi Formu, Çalışan Memnuniyeti Anketi, Öğrenci Memnuniyeti Anketi, Veli Anketi Formu kullanılmaktadır. Aynı zamanda öğretmenler kurulu toplantıları, Zümre toplantıları gibi toplantılarla görüş ve beklentiler tutanakla tespit edilmekte Okulumuz bünyesinde değerlendirilmektedir.

Milli Eğitim Bakanlığı, Kaymakamlık, İlçe Milli Eğitim Müdürlükleri, Okullar, Yöneticiler, Öğretmenler, Özel Öğretim Kurumları, Öğrenciler, Okul aile birlikleri, Memur ve Hizmetli, Belediye, İl Sağlık Müdürlüğü, Meslek odaları, Sendikalar, Vakıflar, Muhtarlıklar, Tarım İlçe Müdürlüğü, Sivil Savunma İl Müdürlüğü, Türk Telekom İlçe Müdürlüğü, Medya...vb.

Paydaş Analizi Ve Sınıflamasında Kullanılan Kavramlara İlişkin Açıklamalar :

Paydaş: Kurumun gerçekleştirdiği faaliyetlerden etkilenen taraflardır.

Paydaşlar şu başlıklar altında ele alınmaktadır.

Lider: Kurumda herhangi bir kademede görev alan çalışanlar içerisinde liderlik özellikleri olan kişilerdir.

Çalışan : Kurum çalışanıdır.

Müşteri: Ürün, hizmet ve süreçten etkilenen herkeştir.

Temel Ortak: Kurum faaliyetlerini gerçekleştirmek üzere kendi seçimi üzerine değil zorunlu olarak kurulan ortaklıklardır.

Stratejik Ortak: Kurumun faaliyetlerini gerçekleştirmek üzere kendi seçimi üzerine kurduğu ortaklıktır.

Tedarikçi: Kurumun faaliyetlerini gerçekleştiren ihtiyaç duyduğu kaynakları temin eden kuruluşlardır.

Ürün/Hizmet: Herhangi bir hizmet/üretim sürecinin çıktısıdır.

PAYDAŞ LİSTESİ

PAYDAŞIN ADI	PAYDAŞ TÜRÜ	NEDEN PAYDAŞ	HEDEF KİTLE / YARARLANICI	TEMEL ORTAK	STRATEJİK ORTAK	ÇALIŞAN	TEDARİKÇİ
Milli Eğitim Bakanlığı	Dış Paydaş	MEB politika üretir, genel bütçe merkezden gelir, Hesap verilen mercidir.		√			√
Valilik ve Kaymakamlık	Dış Paydaş	Kurumumuzun üstü konumunda olup, hesap verilecek mercidir.		√			
İl ve İlçe Milli Eğitim Müdürlüğü	Dış Paydaş	Müdürlüğüne bağlı okul ve kurumları belli bir plan dâhilinde yönetmek ve denetlemek, inceleme ve soruşturma işlerini yürütmek. Hesap verilen mercidir.	√	√			
Okullar	Dış Paydaş	Örgün eğitimdeki özel eğitim programı uygulayan, özel alt sınıfları olan okullar ve özel eğitim uygulama okulları stratejik ortağımızdır.	√	√	√		√
Yönetici ve Öğretmenler	İç Paydaş	Hizmet veren personeldir.	√	√	√	√	
Özel Öğretim Kurumları	Dış Paydaş	Eğitim öğretim hizmetlerinde tamamlayıcı unsurdur.	√		√		
Öğrenciler	İç Paydaş	Hizmetin sunulduğu paydaşlardır. İç ve dış paydaş kabul edilebileceği gibi iç paydaş görülmesi daha uygundur.	√	√	√		
Okul Aile Birlikleri	İç Paydaş	Okulun eğitim öğretim ortamları ve imkânlarının zenginleştirilmesi için çalışır.		√	√	√	√
Memur ve Hizmetliler	İç Paydaş	Görevli personeldir.		√	√	√	
Belediye	Dış Paydaş	Çevre düzenlemesi altyapıyı hazırlar.	√		√		√
İlçe Toplum Sağlığı Merkezi	Dış Paydaş	Sağlık taramaları yapar ve koruyucu sağlık önlemleri alır.		√			
Meslek odaları	Dış Paydaş	Yaygın ve mesleki eğitim hizmetlerini yapar.			√		
Sendikalar	Dış Paydaş	Personel örgütlenmesi yapar.			√	√	
Vakıflar	Dış Paydaş	Okul öncesi ve yaygın eğitim çalışmalarında destek sunar.			√		
Muhtarlıklar	Dış Paydaş	Halk ile iletişimi gerçekleştirir.	√		√		√
Tarım İlçe Müdürlüğü	Dış Paydaş	Yaygın eğitime yönelik çalışmalar yapar.	√		√		
Sivil Savunma İl Müdürlüğü	Dış Paydaş	Sivil savunma hizmetleri yürütür.			√		
Türk Telekom İl Müdürlüğü	Dış Paydaş	Haberleşme ve iletişim eksikliklerini giderir.			√		√
Medya	Dış Paydaş	Yazılı, sözlü ve görsel yayın yapar.	√		√		

PAYDAŞ ANALİZİ

Paydaşlar	Kurum İçi-Dışı		Paydaş Türü					
	İç Paydaş	Dış Paydaş	Lider	Çalışanlar	Hedef Kitle	Temel Ortak	Stratejik Ortak	Tedarikçi
Yöneticilerimiz	√		√	√				
Öğretmen	√		√	√				
Öğrenci	√				√			
Veli	√				√		0	0
Okul Aile Birliği	√				√	√	√	
Memur ve Hizmetliler	√			√				
Resmi Okullarımız / Kurumlarımız		√				√		
Özel - Okullarımız / Kurumlarımız		√				√		
Bakanlık Merkez Teşkilatı		√				√		
Ankara Valiliği		√				√		
Ankara Büyükşehir Belediye Başkanlığı		√					√	
Ankara Cumhuriyet Başsavcılığı		√					√	
Bölge İdare Mahkemesi Başkanlığı		√					√	
İl Kuvvet Komutanlıkları		√					0	
İl Emniyet Müdürlüğü		√					0	
İlçe Emniyet Müdürlüğü		√					0	
Semt Karakolu		√				√	√	
İl Özel İdaresi		√					√	√
Çubuk Kaymakamlığı		√				√	√	
Çubuk İlçe Milli Eğitim Müdürlüğü		√				√		
Çubuk Belediye Başkanlığı		√					√	√
Çubuk Mal Müdürlüğü		√					√	
Üniversiteler		√			0		√	0
YURT-KUR Çubuk Bölge Müdürlüğü		√			0			
Başbakanlık Sosyal Esirgeme Kurumu İl Müdürlüğü		√			0		√	0
Ulusal Ajans		√					√	√
Medya		√					0	
Eğitim Sendikaları		√					0	
Türkiye İstatistik Kurumu Bölge Müdürlüğü		√					0	0
Bayındırlık ve İskân İl Müdürlüğü		√					0	
2 İl Sağlık Müdürlüğü		√					0	0
İlçe Toplum Sağlığı Merkezi		√					√	
Semt Kliniği		√					√	
Tarım İl Müdürlüğü		√					0	0
İl Kültür ve Turizm Müdürlüğü		√					√	
Çevre ve Orman İl Müdürlüğü		√					0	
Türk Telekom Çubuk Bölge Müdürlüğü		√						√
Devlet Tiyatrosu Müdürlüğü		√					0	
Meteoroloji Bölge Müdürlüğü		√					0	
Sivil Toplum Kuruluşları (Vakıf - Dernek)		√					0	0
Kantin İşleticileri		√					√	√
Servis İşleticileri		√					√	√
Özel Sektör		√			0		0	0
O: Bazı Paydaşlar, bir kısmı ile ilişki vardır.								
V: Paydaşların tamamı								

PAYDAŞ ÖNEM ETKİ MATRİSİ

PAYDAŞIN ADI	Önem		Etki	
	Önemli	Önemsiz	Güçlü	Zayıf
Milli Eğitim Bakanlığı	√			Birlikte çalış
Kaymakamlık	√		Birlikte çalış	
İlçe Milli Eğitim Müdürlükleri	√		Birlikte çalış	
Okullar	√		Birlikte çalış	
Yöneticiler	√		Çalışmalara dâhil et	
Öğretmenler	√		Çalışmalara dâhil et	
Öğrenciler	√		Çalışmalara dâhil et	
Özel Öğretim Kurumları		√		İzle
Okul Aile Birlikleri	√		Çalışmalara dâhil et	
Memur ve Hizmetliler	√		Çalışmalara dâhil et	
Belediye		√	Bilgilendir	
İlçe Sağlık Müdürlüğü		√		İzle
Meslek odaları		√	Bilgilendir	
Sendikalar		√		İzle
Vakıflar		√		İzle
Muhtarlıklar		√		İzle
Tarım İlçe Müdürlüğü		√		İzle
Sivil Savunma İl Müdürlüğü		√		İzle
Türk Telekom İlçe Müdürlüğü		√		İzle

PAYDAŞ STRATEJİSİ

	GÜÇLÜ	ZAYIF
ÖNEMLİ	Bilgilendir - Birlikte Çalış <ul style="list-style-type: none">▪ Öğrenciler▪ Öğretmenler▪ Okul Aile Birliği▪ İlçe Milli Eğitim Müdürlüğü▪ Kaymakamlık▪ Okullar▪ Memur ve Hizmetliler	Kapasiteyi geliştir, çıkarlarını gözet İzle – Birlikte Çalış <ul style="list-style-type: none">▪ Milli Eğitim Bakanlığı▪ Ulusal Ajans▪ Belediye▪ Sendikalar
ÖNEMSİZ	Etkilerini gider, kendini savun Bilgilendir - Gözet <ul style="list-style-type: none">▪ İlçe Mal Müdürlüğü▪ İlçe Sağlık Müdürlüğü▪ Meslek Odaları	İzle veya gözet <ul style="list-style-type: none">▪ TÜİK Bölge Müdürlüğü▪ Muhtarlıklar▪ Tarım İlçe Müdürlüğü

Önceliklendirilen paydaşlar bu aşamada kapsamlı olarak değerlendirilir. Paydaşlar değerlendirilirken cevap aranabilecek sorular şunlardır:

Paydaş, Okulun hangi faaliyeti/hizmeti ile ilgilidir?

Paydaşın, Okulun beklentileri nelerdir?

Paydaş, Okulun faaliyetlerini/hizmetlerini ne şekilde etkilemektedir?(olumlu-olumsuz)

Paydaşın, Okulun etkileme gücü nedir?

Paydaş, Okulun faaliyetlerinden/hizmetlerinden ne şekilde etkilenmektedir? (olumlu-olumsuz)

Paydaş analizi kapsamında, Okulun sunduğu ürün/hizmetlerle bunlardan yararlananlar ilişkilendirilir.

Böylece, hangi ürün/hizmetlerden kimlerin yararlandığı açık bir biçimde ortaya konulur.

Ürün/Hizmet Tablosu, yararlanıcıların ilgili olduğu ürün/hizmetleri bir arada görebilmek ve her bir ürün/hizmetin hangi yararlanıcıları ilgilendirdiğini görselleştirebilmek için faydalı bir araçtır.

Yararlanıcı Ürün Hizmet Matrisi

Ürün/Hizmet	Personel işleri	Rehberlik ve Yönlendirme	Öğrenci başarısının değerlendirilmesi	Öğrenci kayıt, kabul ve devam işleri	Öğrencilere Ücretsiz Ders Kitabı Dağıtım	Sınav işleri	Sınıf geçme işleri	Öğrenim belgesi	Sportif Faaliyetler	Sosyal ve Kültürel Faaliyetler	Öğrenci davranışlarının değerlendirilmesi	Öğrenci sağlığı ve güvenliği	Mezunlar (Öğrenci)	Öğrenci Servisleri	Eğitim-Öğretimi ve Yönetimi Geliştirme Çalışmaları	Fiziki Nitelik Geliştirme Çalışmaları	Staj işleri	Okul çevre ilişkileri
Milli Eğitim Bakanlığı	√	√	√	√	√	√									√	√	√	
Ankara Valiliği	√														√	√		√
Ankara İl Milli Eğitim Müdürlüğü	√	√		√	√	√			√	√		√			√	√	√	
Çubuk Kaymakamlığı	√				√					√					√	√		
Çubuk İlçe Milli Eğitim Müdürlüğü	√	√	√	√	√	√	√	√	√	√	√	√	√	√	√	√	√	√
Okullar /Kurumlar		√							√	√					√	√	√	√
Özel Öğretim Kurumları		√	√			√			√	√								
Yöneticilerimiz	√	√	√	√	√	√	√	√	√	√	√	√	√	√	√	√		√
Öğretmenler	√	√	√		√	√	√		√	√	√	√	√	√	√			√
Öğrenciler		√			√	√			√	√		√	√	√				√
Okul aile birlikleri																√		√
Memur ve Hizmetli	√															√		√
Belediye									√	√						√		√
İlçe Sağlık Müdürlüğü												√						
Meslek odaları		√											√					
Eğitim Sendikaları	√														√			√
Vakıflar																√		√
Muhtarlıklar																√		√
Tarım İlçe Müdürlüğü												√						√
Sivil Savunma İl Müdürlüğü												√				√		
Türk Telekom İlçe Müdürlüğü																√		
Medya		√													√	√		√

Kurumumuzun temel paydaşları öğrenci, veli ve öğretmen olmakla birlikte eğitimin dışsal etkisi nedeniyle okul çevresinde etkileşim içinde olunan geniş bir paydaş kitlesi bulunmaktadır. Paydaşlarımızın görüşleri anket, toplantı, dilek ve istek kutuları, elektronik ortamda iletilen öneriler de dâhil olmak üzere çeşitli yöntemlerle sürekli olarak alınmaktadır.

Paydaş anketlerine ilişkin ortaya çıkan temel sonuçlara altta yer verilmiştir.

MEMNUNİYET ANKETİ

ÖĞRETMEN		MEMNUNİYET ANKET SONUCU	
SIRA NO	GÖSTERGELER	SONUÇ	SONUÇ %
01-	Okulun misyonu ve vizyonunu tam olarak anlıyorum.	4,65	93
02-	Okulda eğitim ve yönetim kalitesi sürekli olarak gelişiyor.	4,6	92
03-	Okul temiz ve hijyeniktir.	4,725	94,5
04-	Okul, öğrencilerin ve personelin güvenliğini sağlamak için uygun güvenlik önlemleri alır.	4,575	91,5
05-	Okul, yeni kabul edilen öğrencilere uygun desteği sağlar.	4,675	93,5
06-	Okulumuz mesleki yeterliliğimi geliştirmek için eğitim fırsatları sunuyor.	4,3	86
07-	Okul yönetimlerimiz öğretmenleri etkin bir şekilde yönlendirir.	4,625	92,5
08-	Okulumuz, öğrencilerin öğrenme ilgisini uyandıracak bir öğrenme ortamı oluşturmuştur.	4,55	91
09-	Etkili bir öğretmen olmak için ihtiyaç duyduğum kaynaklara erişimim var.	4,35	87
10-	Bana sunulan kaynakları kullanmak için gerekli eğitime sahibim.	4,625	92,5
11-	Okulumuzun, farklı ihtiyaçları olan öğrencileri desteklemek için etkin bir politikası vardır.	4,575	91,5
12-	Okulumuz müfredat uygulamasını etkin bir şekilde izler.	4,55	91
13-	Okulumuz, velilere uygun etkinlikler düzenlemektedir.	4,6	92

VELİ		MEMNUNİYET ANKET SONUCU	
SIRA NO	GÖSTERGELER	SONUÇ	SONUÇ %
01-	Okulun misyonu ve vizyonunu tam olarak anlıyorum.	4,5	90
02-	Okulda eğitim ve yönetim kalitesi sürekli olarak gelişiyor.	4,475	89,5
03-	Okul temiz ve hijyeniktir.	4,625	92,5
04-	Okul, öğrencilerin ve personelin güvenliğini sağlamak için uygun güvenlik önlemleri alır.	4,625	92,5
05-	Okul, yeni kabul edilen öğrencilere uygun desteği sağlar.	4,525	90,5
06-	Okul, çocuğumun okumaya olan ilgisini geliştirmesine yardımcı olabilir.	4,5	90
07-	Okul çocuğumun öğrenme ilgisini güçlendiriyor.	4,325	86,5
08-	Okul çocuğumun ahlaki gelişimini teşvik edebilir.	4,45	89
09-	Okulda kullanılan değerlendirme yöntemleri çocuğumun gelişimini tüm yönleriyle anlamama yardımcı oluyor.	4,4	88
10-	Okul, çocuğumun öğrenme performansı ve gelişimi hakkında beni iyi bilgilendiriyor.	4,475	89,5
11-	Okul çocuğuma duygusal rahatsızlık ve öğrenme güçlükleri ile karşılaştığında yeterli desteği ve rehberlik sağlar.	4,575	91,5
12-	Öğretmenlerin benimle iletişim kurma yöntemlerinden memnunum.	4,5	90
13-	Herhangi bir problem durumunda müdür endişelerime cevap veriyor.	4,525	90,5
14-	Okulda, velilerin ihtiyaçlarına uygun eğitim faaliyetleri düzenlenir.	4,425	88,5
15-	Okul, çocukların gelişimini desteklemek için velilerle iyi bir ilişki kurar.	4,425	88,5
16-	Okul, aktif veli katılımını teşvik eder.	4,425	88,5
17-	Okulun veli etkinliklerine aktif olarak katılırım.	4,3	86
18-	Bir veli olarak okula aidiyet hissediyorum.	4,3	86
19-	Çocuğumun ev ödevlerini tamamlamasını sağlarım.	4,525	90,5
20-	Çocuğumu okumaya teşvik ederim.	4,6	92
21-	Çocuğumun her gün okula gitmesini sağlarım.	4,6	92
22-	Çocuğumun eğitiminde aktif bir ortağım.	4,65	93

Kurum içi analiz; insan kaynaklarının yetkinlik düzeyi, kurum kültürü, teknoloji ve bilişim altyapısı, fiziki ve mali kaynaklara ilişkin analizlerin yapılarak okulun/kurumun mevcut kapasitesinin değerlendirilmesidir. Ayrıca, bu bölümde okulun/kurumun teşkilat şemasına da yer verilir.

Etkili bir okul/kurum içi analiz süreci; okulun/kurumun kaynaklarını, varlıklarını, özelliklerini, yeterliliklerini, yeteneklerini, fırsat alanlarını ve başarısızlıklarını belirlemek için okulun/kurumun içinde etkileşime giren tüm bileşenlerinin değerlendirildiği bir süreçtir. Okul/kurum içi analiz sürecinde yararlanılabilecek farklı araçlar vardır. Her bir aracın analiz sürecinin bir dışlisi olarak sunacağı katkı değerlidir. Örneğin, insan kaynakları verileri eğitim planlaması ya da iş değerlendirmeleri gibi alanlarda yapılacak analizlere katkı sağlayacaktır. Ne kadar fazla araçtan faydalanılırsa okul/kurumun durumuna dair o kadar net bir tablo çizilmiş olacaktır. Okul/kurumların okul/kurum içi analiz sürecinde kullanabilecekleri araçlar, içerikleri ve nasıl erişim sağlayabileceklerine dair bilgiler Tablo 3'te verilmiştir.

Tablo 3.Okul/Kurum İçi Analiz İçerik Tablosu

Okul/Kurum İçi	Analiz İçerik Tablosu
Öğrenci sayıları	Sınıf kademeleri, meslek alan dalları, kaynaştırma öğrencileri, yabancı uyruklu öğrenciler gibi demografik özelliklere dair detaylı sınıflandırmaları kapsamalıdır. e-Okul kayıtları kullanılarak hazırlanabilir.
Akademik başarı verileri	e-Okul kayıtları kullanılarak erişim sağlanabilir.
Sosyal-kültürel-bilimsel ve sportif başarı verileri	Belirtilen alanlarda yarışma ödülleri ya da lisansları olan öğrencilere dair sayısal verileri kapsamalıdır.
Öğrenme stilleri envanteri	Okul rehberlik servisi tarafından uygulanmaktadır.
Devam-devamsızlık verileri	Devam-devamsızlık verilerine e-Okul kayıtları kullanılarak erişim sağlanabilir. Aynı zamanda okul rehberlik servisi tarafından devamsızlık nedenleri anketi uygulanarak detaylı bir analiz gerçekleştirilmesi önerilmektedir.
Okul disiplinini etkileyen faktörler anketi	Okul rehberlik servisi tarafından uygulanmaktadır.
İnsan kaynakları verileri	İdareci, öğretmen ve destek personeline dair sayısal veriler, lisans ya da yüksek lisans programlarından mezuniyet durumlarını da kapsamalıdır.
Öğretmenlerin hizmet içi eğitime katılma oranları	MEBBİS verileri kullanılarak erişim sağlanabilir.
Öğrenme ortamı verileri	Okulun fiziki yapısına (ana ve ek binalar, kapalı spor salonu vb.) ve öğrenme ortamlarına (sınıf sayısı, laboratuvar ve kütüphane vb.) dair verileri içermelidir.

Tablo 4. Çalışanların Görev Dağılımı

GÖREVLERİ
<p>Okul Müdürü;</p> <ol style="list-style-type: none"> 1) Özel eğitim ihtiyacı olan öğrenciler ile ailelerine yönelik özel eğitim hizmetlerinin sunulmasına ilişkin gerekli tedbirleri alır. 2) Özel eğitim hizmetlerinin yürütülmesi için gerekli kurulların, birimlerin oluşumu ile görev ve sorumluluklarını yerine getirmelerini sağlar. 3) Okuldaki öğretmenlerin özel eğitim hizmetleri kapsamında iş birliği içinde çalışmalarını sağlar. 4) Okuldaki personelin işle ilgili sağlık ve güvenliğini sağlar. 5) Okul müdürü, görev tanımında belirtilen diğer görevleri de yapar.
<p>Müdür Başyardımcısı,</p> <ol style="list-style-type: none"> 1) Müdür başyardımcısı, görevlerini bulunduğu okulun özelliklerini dikkate alarak yapar. Müdürün olmadığı zamanlarda müdüre vekâlet eder. 2) Müdür başyardımcısı, okulun her türlü eğitim, öğretim ve yönetim işleriyle ilgili olarak okul müdürü tarafından verilen görevleri yapar. Bu görevlerin yapılmasından ve okul amaçlarına uygun olarak işleyişinden müdüre karşı sorumludur. 3) Özel eğitim hizmetlerinin verimli yürütülmesinde ilgili taraflar arasında koordinasyonu sağlar ve bu hizmetlerle ilgili okul müdürünün vereceği görevleri yerine getirir. 4) Görev tanımında belirtilen diğer görevler ile müdür tarafından verilen görevleri yapar.
<p>Müdür Yardımcıları</p> <ol style="list-style-type: none"> 1) Müdür yardımcısı görevlerini, bulunduğu okulun özelliklerini dikkate alarak yapar. 2) Müdür yardımcısı, okulun her türlü eğitim, öğretim ve yönetim işleriyle ilgili olarak okul müdürü tarafından verilen görevleri yapar. Bu görevlerin yapılmasından ve okul amaçlarına uygun olarak işleyişinden müdüre karşı sorumludur. 3) Özel eğitim hizmetlerinin verimli yürütülmesinde ilgili taraflar arasında koordinasyonu sağlar ve bu hizmetlerle ilgili okul müdürünün vereceği görevleri yerine getirir. 4) Kendisine verilen nöbet görevini yürütür, nöbetçi öğretmen ve öğrencileri izler, nöbet raporlarını inceler, varsa sorunları müdür başyardımcısına ve müdüre iletir. 5) Görev tanımında belirtilen diğer görevler ile müdür tarafından verilen görevleri yapar.
<p>Öğretmen</p> <ol style="list-style-type: none"> 1) BEP'in hazırlanmasında, BEP geliştirme birimi ile iş birliği yapar. 2) BEP'i uygular ve değerlendirir. 3) Okuldaki aile eğitim çalışmalarına katılır, sınıfındaki öğrencilerinin ailelerine yönelik aile eğitim çalışmalarını planlar ve yürütür. 4) Öğrencilerin eğitim performansları doğrultusunda başka bir okula yönlendirilmesinde BEP geliştirme birimiyle iş birliği yapar. 5) Öğrencilerin özel gereksinimlerinden dolayı kullandığı kişisel cihaz ve aletlerin bakımı ve kontrolüne ilişkin tedbirleri alır. 6) Özel eğitim okulları ile özel eğitim sınıflarında grup eğitimi esastır. Ancak öğrencilerin eğitim performansları ve ihtiyaçları doğrultusunda bire bir eğitim de yapar. 7) Sınıf öğretmenliğinin esas olduğu okullarda, alan öğretmenleri tarafından okutulan teorik ve uygulamalı derslerin işlenişine destek vermek üzere derslere katılır. 8) Bireysel gelişim raporu, eğitsel değerlendirme istek formunun düzenlenmesinde diğer öğretmenler ile iş birliği yapar. 9) Özel yetenekli öğrencilerin danışman rehber öğretmeni veya öğretmenleriyle iş birliği içinde gelişimini takip eder. 10) Görev alanı ile ilgili müdürün vereceği diğer görevleri yapar.
<p>Yönetim İşleri ve Büro Memuru</p> <ol style="list-style-type: none"> 1. Müdür veya müdür yardımcıları tarafından kendilerine verilen yazı ve büro işlerini yaparlar. 2. Gelen ve giden yazılarla ilgili dosya ve defterleri tutar, yazılanların asıl veya örneklerini dosyalar ve saklar, gerekenlere cevap hazırlarlar. 3. Memurlar, teslim edilen gizli ya da şahıslarla ilgili yazıların saklanmasından ve gizli tutulmasından sorumludurlar. 4. Öğretmen, memur ve hizmetlilerin özlük dosyalarını tutar ve bunlarla ilgili değişiklikleri günü gününe işlerler. 5. Arşiv işlerini düzenlerler. 6. Müdürün vereceği hizmete yönelik diğer görevleri de yaparlar.
<p>Yardımcı Hizmetler Personeli</p> <ol style="list-style-type: none"> 1. Yardımcı hizmetler sınıfı personeli, okul yönetimince yapılacak plânlama ve iş bölümüne göre her türlü yazı ve dosyayı dağıtmak ve toplamak, 2. Başvuru sahiplerini karşılamak ve yol göstermek, 3. Hizmet yerlerini temizlemek, Aydınlatmak ve ısıtma yerlerinde çalışmak, 4. Nöbet tutmak, 5. Okula getirilen ve çıkarılan her türlü araç-gereç ve malzeme ile eşyayı taşıma ve yerleştirme işlerini yapmakla yükümlüdürler. 6. Bu görevlerini yaparken okul yöneticilerine ve nöbetçi öğretmene karşı sorumludurlar.

Tablo 5. İdari Personelin Hizmet Süresine İlişkin Bilgiler

Hizmet Süreleri	2024 Yıl İtibarıyla	
	Kişi Sayısı	%
1-4 Yıl		
5-6 Yıl		
7-10 Yıl		
10.....Üzeri	2	100

Tablo 6. Okul/Kurumda Oluşan Yönetici Sirkülasyonu Oranı

	Yıl İçerisinde Okul/Kurumdan Ayrılan Yönetici Sayısı			Yıl İçerisinde Okul/Kurumda Göreve Başlayan Yönetici Sayısı		
	2021	2022	2023	2021	2022	2023
TOPLAM		1	1			1

Tablo 7. İdari Personelin Katıldığı Hizmet İçi Programları

Görevi	Konulara göre katılım sağlanan hizmetçi eğitim sayısı		
	Yönetimle ilgili	Kişisel Gelişim	Mesleki Gelişim
Müdür	3	3	3
Müdür Baş Yardımcıları			
Müdür Yardımcıları			

Tablo 8. Öğretmenlerin Hizmet Süreleri

Hizmet Süreleri	Kadın	Erkek	Toplam
	1-3 Yıl	2	2
4-6 Yıl	1		1
7-10 Yıl	1	1	2
11-15 Yıl	5	1	6
16-20	2	1	3
20 ve üzeri	2	2	4

Tablo 9. Kurumda Gerçekleşen Öğretmen Sirkülasyonu

	Yıl İçerisinde Kurumdan Ayrılan Öğretmen Sayısı			Yıl İçerisinde Kurumda Göreve Başlayan Öğretmen Sayısı		
	2021	2022	2023	2021	2022	2023
TOPLAM	1	2	3	5	1	1

Tablo 10. Öğretmenlerin Konulara göre katılım sağlanan hizmetiçi eğitim sayısı

Konulara göre katılım sağlanan hizmetiçi eğitim sayısı						
Görevi	Yönetimle ilgili		Kişisel Gelişim		Mesleki Gelişim	
	Kadın	Erkek	Kadın	Erkek	Kadın	Erkek
Katılan Öğretmen Sayısı	10	8	10	8	10	8
Katılmayan Öğretmen Sayısı						

Tablo 11. Kurumdaki Mevcut Hizmetli/ Memur Sayısı

	Görevi	Erkek	Kadın	Eğitim Durumu	Hizmet Yılı
1	Memur	1		Lise	30
2	Hizmetli		1	Lise	15
3	İşçi		1	Lise	6
4					
5					
6					

Tablo 12. Okul/kurum Rehberlik Hizmetleri

Mevcut Kapasite				Mevcut Kapasite Kullanımı ve Performans					
Psikolojik Danışman Norm Sayısı	Görev Yapan Psikolojik Danışman Sayısı	İhtiyaç Duyulan Psikolojik Danışman Sayısı	Görüşme Odası Sayısı	Danışmanlık Hizmeti Alan			Rehberlik Hizmetleri ile İlgili Düzenlenen Eğitim/Paylaşım Toplantısı vb. Faaliyet Sayısı		
				Öğrenci Sayısı	Öğretmen Sayısı	Veli Sayısı	Öğretmenlere Yönelik	Öğrencilere Yönelik	Velilere Yönelik
1	1	0	1	82	45	55	8	15	11

Okulumuz, bilgi üretiminde eğitim teknolojilerini yoğun bir şekilde kullanmaktadır. Eğitimde kalıcı öğrenmeyi hedefleyen bir anlayışla, teknolojiyi en üst düzeyde kullanmaktadır. Öğretmenler, bilgisayar ve projeksiyon gibi teknolojik araçları derslerinde kullanmaktadır. Okulumuz internete bağlı ve bilgisayarlar her yerde bulunmaktadır.

Ayrıca öğrencilerin öğrenme süreçlerini desteklemek için çeşitli teknolojik araçlar kullanılmaktadır. Okulumuz, bilgilerin düzenli bir şekilde kaydedilmesini ve paylaşılmasını sağlamaktadır. Öğrenci ve çalışanlarla ilgili bilgiler dosyalanmakta ve güncellenmektedir. Bilgiye erişim, çeşitli yöntemlerle sağlanmaktadır. Evraklar, uygun bir dosya sistemine göre düzenlenmekte ve saklanmaktadır. Ayrıca okulun teknolojik donanımı amaca uygun şekilde kullanılmakta ve bakımı düzenli olarak yapılmaktadır.

Okulumuz, bina ve donanımların yangın, doğal afet, sabotaj ve teröre karşı sigortalanmasına da önem vermektedir. Yöneticiler, teknolojik gelişmeleri sürekli takip ederek, okulun ihtiyaçlarına ve hedeflerine uygun olarak değerlendirir ve gerektiğinde güncelleme yapar. Atık yönetimi konusunda bilinçlendirme eğitimleri düzenlenmekte ve okulda olumsuz etki yaratabilecek ürünlerden kaçınılmaktadır. Toplanan atıklar geri dönüşüme gönderilmekte ve eğitimde kullanılmaktadır. Binaların bakımı düzenli olarak yapılır ve yangın güvenliği önlemleri alınır.

Ayrıca, toplum sağlığını tehdit edebilecek maddeler kullanılmamaktadır ve ısıtma sistemleri düzenli olarak bakıma alınmaktadır.

Tablo 13. Teknolojik Araç-Gereç Durumu

Araç-Gereçler	2021	2022	2023	İhtiyaç
Etkileşimli Tahta	19	19	19	
Masaüstü Bilgisayar	23	23	23	
Taşınabilir Bilgisayar	3	3	3	1
TV	7	7	3	
Yazıcı	10	10	10	1
Fotokopi Makinası	2	2	2	
İnternet Bağlantısı	1	1	1	
Projeksiyon	2	2	1	

Tablo 14. Fiziki Mekân Durumu

Fiziki Mekân	Var	Yok	Adedi	İhtiyaç
Öğretmen Çalışma Odası	X		1	
Ekipman Odası	X		1	
Kütüphane	X		1	
Rehberlik Servisi	X		1	
Resim Odası	X		1	
Müzik Odası	X		1	
Çok Amaçlı Salon	X		1	
Teknoloji ve Tasarım Odası	X		2	
Bilgisayar laboratuvarı		X		
Yemekhane	X		1	
Spor Salonu	X		1	
Otopark		X		1
Spor Alanları	X		2	
Kantin		X		1
Fen Bilgisi Laboratuvarı		X		
Atölyeler	X		2	1
Yardımcı Personel Odası	X		1	1
Arşiv	X		1	
Harita Odası		X		
Destek Odası		X		1

Okulumuzda finansal ve fiziksel kaynakların yönetim süreci titizlikle yürütülmektedir. Finansal kaynaklar yıllık bütçe planına göre oluşturulmakta ve giderlerle ilgili düzenlemeler Okul Aile Birliği ve komisyonlar tarafından gerçekleştirilmektedir.

Okulumuz, kar amacı gütmeyen bir kuruluş olarak faaliyet göstermektedir ve yıllık bütçe gelirleri, Okul Aile Birliği'ne yapılan veli bağışları oluşmaktadır.

Çalışanlar, bütçe oluşturulurken bilgilendirilmekte ve bireysel ve grup olarak belirlenen ihtiyaçlar okulumuzun finansal kaynaklarından karşılanmaktadır. Finansal risklerin önlenmesi amacıyla tasarruf tedbirleri alınmakta ve oluşabilecek bütçe açıkları çalışanlara duyurulmakta, gerekli kaynak sağlanması için Okul Aile Birliği ile işbirliği yapılmaktadır.

Eğitim-öğretim kalitesinin ve kurum kültürünün istenilen düzeye ulaşması için öğrenci, veli ve işbirliği yapılan kuruluşlarla sinerji yaratılarak birlikte çalışmalar yapılmakta ve süreç iyileştirme ekiplerine bu kuruluşların temsilcilerinin katılımı sağlanmaktadır.

Ayrıca, diğer iş birlikleriyle Okul Aile Birliği çalışanları, Okul Gelişim Yönetim Ekibi ve toplantılarda bir araya gelerek bilgi paylaşımında bulunmakta ve tüm gelir ve giderler Teftiş sistemine işlenmektedir.

Tablo 15. Kaynak Tablosu

Kaynak Tablosu	2024	2025	2026	2027	2028	Toplam Maliyet
Genel Bütçe	13.540.000	18.143.600	24.675.296	34.051.908	48.353.710	138.764.515
Valilik Ve Belediyelerin Katkısı	0	0	0	0	0	0
Diğer AB ve Sosyal Dayanışma Fonları	0	0	0	0	0	0
Okul Aile birliği	0	0	0	0	0	0
TOPLAM	13.540.000	18.143.600	24.675.296	34.051.908	48.353.710	138.764.515

Tablo 16. Harcama Kalemleri tablosu

Harcama Kalemi	Çeşitleri
Personel	Kadro lu , Sözleşmeli ve ücretli olarak çalışan personelin ücret, vergi, sigorta vb. giderleri
Onarım	Okul/kurum binası ve tesisatlarıyla ilgili her türlü küçük onarım; makine, bilgisayar, yazıcı vb. bakım giderleri
Sosyal-sportif faaliyetler	Etkinlikler ile ilgili giderler
Temizlik	Temizlik malzemeleri alımı
İletişim	Telefon, faks, internet, posta, mesaj giderleri
Kırtasiye	Her türlü kırtasiye ve sarf malzemesi giderleri

Tablo 17. Gelir-Gider Tablosu

YILLAR	2021		2022		2023	
	GELİR	GİDER	GELİR	GİDER	GELİR	GİDER
Personel		8320000		9525000		10300000
Küçük Onarım		400000		500000		1200
İletişim, Bilgisayar Harcamaları		290000		300000		
Büro Makinaları Harcamaları	9540000		11230000	308000	13540000	
Telefon, Elektrik, Su, İnternet		400000		452000		525000
Sosyal - sportif Faaliyetler		75000		85000		86500
Kırtasiye- temizlik		55000		60000		65000

Tablo 18. Norm Kadro Durumu

Sıra No	Unvan-Branşı	Norm	Mevcut	İhtiyaç	Sözleşmeli	Fazla
1	Müdür	1	1	0		
2	Müdür Baş Yardımcısı	0	0	0		
3	Müdür Yardımcısı	2	0	2		
4	Özel eğitim Öğretmenliği	37	8	29		
5	Rehber Öğretmen	1	1	0		
6	Beden Eğitimi Öğretmeni	1	1	0		
7	Görsel Sanatlar Öğretmeni	1	1	0		
8	Müzik Öğretmeni	1	1	0		
9	Teknoloji ve Tasarım Öğretmeni	2	4	0		2
10	El Sanatları Öğretmeni	2	2	0		
11						
TOPLAM		48	19	29		

Tablo 19. Öğretmen/Öğrenci Durumu

ÖĞRETMEN	ÖĞRENCİ		OKUL	
Toplam öğretmen sayısı	Öğrenci sayısı		Toplam öğrenci sayısı	Öğretmen başına düşen öğrenci sayısı
	Kız	Erkek		
18	36	56	92	5

Tablo 20. Okul Kademeleri Sınıf Öğrenci Durumu

Kademeler	Öğrenci Engel Düzeyi	Sınıf Sayısı	Öğrenci Sayısı
Özel Eğitim Uygulama Okulu I. Kademe	Orta-Ağır Zihinsel Engelli Orta-Ağır Otistik	7	24
Özel Eğitim Uygulama Okulu II. Kademe	Orta-Ağır Zihinsel Engelli Orta-Ağır Otistik	6	21
Özel Eğitim Uygulama Okulu III. Kademe	Orta-Ağır Zihinsel Engelli Orta-Ağır Otistik	4	24
Özel Eğitim Meslek Okulu	Hafif Düzey Engelli	5	23

Tablo 21. Okul Sosyal Kulüp Durumu

Kulüp	Faaliyet
Spor Kulübü	Sportif Yarışmalar
Sivil Savunma Kulübü	Tatbikatlar
Görsel Sanatlar Kulübü	Resim Çalışmaları
Müzik Kulübü	Koro
Sağlık, Temizlik ve Beslenme Kulübü	Bilgilendirme Çalışmaları
Engellilerle Dayanışma Kulübü	Paydaşlarla İşbirliği

Tablo 22. Sosyal-Kültürel-Sportif- Rehberlik Faaliyetleri Durumu

Faaliyet Türü	Faaliyet
Rehberlik Servisi	Öğrenci, Öğretmen ve Veli Seminerleri Mesleki Rehberlik Oryantasyon Bireyi Tanıma Sosyal Projeler Danışmanlık Hizmetleri
Sosyo Kültürel Faaliyetler	Belirli gün ve haftalar Sergi Bilgi yarışması
Sportif Faaliyetler	Sportif Yarışmalar Atletizm Basketbol

Çevre analizinde; okulumuzu etkileyebilecek dışsal değişimler ve eğilimler değerlendirilmiştir. PEST Analizi faktörlerin incelenerek önemli ve hemen harekete geçilmesi gerekenleri tespit etmek ve bu faktörlerin, olumlu veya olumsuz kimleri etkilediğini ortaya çıkarmak için yapılan analizdir. Okulumuzda PEST Analizi, politik(siyasi), ekonomik, sosyal ve teknolojik faktörlerin incelenerek önemli ve hemen harekete geçirilmesi gerekenleri tespit etmek ve bu faktörlerin olumlu (fırsat) veya olumsuz (tehdit) etkilerini ortaya çıkarmak için yapılan bir analizdir. Politik, ekonomik, sosyal ve teknolojik değişimlerin sakıncalı(tehdit) taraflarından korunmak, avantajlı(fırsat) taraflarından yararlanmaya çalışmaktır. Okulumuz politik, ekonomik, sosyal ve teknolojik alanlardaki çevre değişkenlerini değerlendirmiş, bu değişkenlerin okulun gelişimine nasıl katkı sağlayacağını ya da okul gelişimini nasıl engelleyeceğini belirlenmiştir. Bu değişkenlerden okulumuzun gelişimine katkı sağlayacak olanlar bir fırsat olarak değerlendirilmiştir. Bunun yanı sıra okul gelişimini engelleyebilecek olan değişkenler ise tehdit olarak alınmış ve planlama yapılırken bu tehditler göz önünde bulundurulmuştur. Sosyal faktörler çevrenin sosyokültürel değerleri ve tutumları ile ilgilidir.

Bu değer ve tutumlar okulumuzun çalışanları ve hizmet sunduğu kesimler açısından önemlidir. Çünkü bu konular örgütün stratejik hedeflerini, amaçlarını etkileyebilir, kurum açısından bir fırsat ya da tehdit oluşturabilir. Sosyal açıdan çevre analizi yapılırken kurumun bulunduğu çevredeki yaşantı biçimi, halkın kültürel düzeyi, toplumsal gelenekler vb. konular dikkate alınmalı, bu konuların kurum açısından bir fırsat mı yoksa tehdit unsuru mu olduğu tespit edilmelidir. Teknolojik alandaki hızlı gelişmeler, telefon, radyo, televizyon ve internet gibi günümüz haberleşme araçları çevrede olup bitenlerden zamanında haberdar olma olanakları yanında, yazılı haberleşmenin ifade güçlüklerini ortadan kaldırmış, hatta birtakım olayları görerek anında izleyebilme olasılığını gerçekleştirmiş bulunmaktadır.

Herhangi bir haber, mesaj veya önemli bir olay, dünyanın herhangi bir yerine vakit geçirmeksizin çok çabuk ulaşmakta; dünyanın herhangi bir yerinden başka bir yere bilgi ve deneyim transferi gerçekleştirilebilmektedir. Bu durum bilimsel, teknik ve düşünsel alanlarda meydana gelen gelişmelerin iyi veya kötü sonuçlarıyla bütün dünyaya yayılmasını sağlamaktadır.

Kurumumuz çevre analizi yapılırken, Türk eğitim sisteminin genel yapısı, Bakanlığımızın ve İl Milli Eğitim Müdürlüğümüzün; dünyada ve AB ülkelerinde genel durum ve eğilimler ve eğitimde yeni yaklaşımlara ait görüşleri ile pedagojik ve akademik gereklerin yanında ilgili tarafların görüşleri dikkate alınmıştır. Bu bölümde çevre analizi ve üst politika belgeleriyle uyumu ele alınmıştır.

Bu aşamada bölgemizdeki politik, ekonomik, sosyal-kültürel ve teknolojik faktörler analiz edilmiştir.

Politik / Yasal Faktörler	Ekonomik Faktörler
<ul style="list-style-type: none"> ▪ İlgili Mevzuat ▪ Kalkınma Planlar ▪ MEB Strateji Belgesi ▪ Milli Eğitim Şura Kararları ▪ İş kanunları ▪ Çevresel Düzenlemeler ▪ Politik İstikrar ▪ Kamu Mali Kontrol Yönetimi ▪ Kamu ve özel kuruluşların Destekleri ▪ Uluslar Arası İlişkiler 	<ul style="list-style-type: none"> ▪ Dünyadaki genel ekonomik durum ▪ Uluslararası ekonomik kuruluşlarUlusal-Makro Ekonomik Durum ▪ Enflasyon ve değişim oranları ▪ Pazar ve kredi kaynakları, güvensizlik ▪ İstihdam Politikaları ve İşgücü durumu ▪ Orta Vadeli Program ▪ Küreselleşme ▪ Bölgesel Ekonomik Durum ▪ Enerji ve Maliyet
Sosyal / Kültürel Faktörler	Teknolojik Faktörler
<ul style="list-style-type: none"> ▪ 12.Kalkınma Planı ▪ Toplumdaki Etkili Değerler ▪ Eğitimde Fırsat Eşitliği ▪ Çevreye Duyarlılık ▪ Tüketici Eğilimleri ▪ Sağlık Bilinci ▪ Nüfus Artış Oranı ▪ Gelir Dağılımındaki Farklılık ve Hassasiyet ▪ Ürün ömür döngüsü ▪ Yeni ihtiyaç ve isteklerle satın alma eğilimleri ▪ Çalışma ve boş zaman eğilimleri 	<ul style="list-style-type: none"> ▪ ARGE Çalışmaları ▪ AR-GE Harcamaları ▪ Bilişim Teknolojileri ▪ Bilgi Toplumu Stratejileri ▪ Teknoloji Transferi ▪ Teknoloji Gelişme Hızı ▪ Enerji Kaynakları ve Kullanılabilirlik ▪ Yeni ürünler ▪ Alternatif ve yeni teknolojiler ▪ Girdi kaynakları – maliyet ▪ Endüstri ve Eğitim ▪ Özel destekler ▪ Devletin müdahalesi ▪ Harcamalar
Çevresel Etkiler	
<ul style="list-style-type: none"> ▪ Doğum artış oranı ve ortalama ömür ● Hava ve su kirlenmesi, ● Toplumdaki etkili değerler ● Bitki örtüsü, ● Doğal kaynakların korunması için yapılan çalışmalar, ● Çevrede yoğunluk gösteren hastalıklar, ● Doğal afetler (deprem kuşağında bulunma, Covid 19, kene vakaları vb.) 	

Okulumuzun temel istatistiklerinde verilen okul künyesi, çalışan bilgileri, bina bilgileri, teknolojik kaynak bilgileri ve gelir gider bilgileri ile paydaş anketleri sonucunda ortaya çıkan sorun ve gelişime açık alanlar iç ve dış faktör olarak değerlendirilerek GZFT tablosunda belirtilmiştir. Dolayısıyla olguyu belirten istatistikler ile algıyı ölçen anketlerden çıkan sonuçlar tek bir analizde birleştirilmiştir.

Kurumun güçlü ve zayıf yönleri donanım, malzeme, çalışan, iş yapma becerisi, kurumsal iletişim gibi çok çeşitli alanlarda kendisinden kaynaklı olan güçlülükleri ve zayıflıkları ifade etmektedir ve ayrımda temel olarak okul müdürü/müdürlüğü kapsamından bakılarak iç faktör ve dış faktör ayrımı yapılmıştır.

İçsel Faktörler

Güçlü Yönlerimiz	Zayıf Yönlerimiz
<ul style="list-style-type: none"> *Okul yönetici ve öğretmenlerinin ihtiyaç duyduğunda İlçe Milli Eğitim Müdürlüğü yöneticilerine ulaşabilmesi. *Etkili Rehberlik Servisinin Olması *Liderlik davranışlarını sergileyebilen yönetici ve çalışanların bulunması. *Öğretmen yönetici iş birliğinin güçlü olması. *Genç öğretmen kadrosunun olması. *Kendini geliştiren gelişime açık ve teknolojiyi kullanan öğretmenlerin olması. *Her sınıfta etkileşimli tahta bulunması. *ADSL bağlantısının olması. *Çok Amaçlı Salonun olması. *Güvenlik kameralarının olması. *Çeşitli sosyal aktivitelerin yapılabileceği geniş okul bahçesinin olması. *Veli iletişiminin güçlü olması. 	<ul style="list-style-type: none"> *Ailelerin öğrencilerin eğitim-öğretim faaliyetlerine yeterli önem vermemesi. *Velilerin eğitim seviyesinin düşüklüğü ve çoğunun işsiz olması. *Okuma alışkanlığının az olması. *Öğrencilerin ortak bir okul kültürüne sahip olmaması. *Ücretli öğretmen sayısının fazla olması. *Sportif faaliyetler için müstakil kapalı spor salonunun olmayışı.

Dışsal Faktörler

Fırsatlarımız	Tehditlerimiz
<ul style="list-style-type: none">*Mülki ve yerel yetkililerle olan olumlu diyalog ve iş birliği.*Okulumuzun diğer okullar ve kurumlarla iletişiminin güçlü olması.*Yerel yönetim, sivil toplum kuruluşlarının eğitime desteği.*Hizmet alanların beklenti ve görüşlerinin dikkate alınması.*Okula toplu ulaşımın kolay olması.*Okulun şehirden uzak olması nedeniyle gürültü kirliliğinin az olması.*Eğitim kadromuzun dinamizmi.	<ul style="list-style-type: none">*Parçalanmış ve problemlili aileler.* Öğrenciler arasındaki sosyo-ekonomik farklılıklar.*Velilerin ekonomik durumunun düşük oluşu.*Okul duvarlarının yeterince yüksek olmaması.*Bazı öğrencilerin sınıf ortamını olumsuz etkilemesi.*Okul çevresinin boş arazi olması.*Okulun şehir merkezine uzaklığı.

Gelişim ve sorun alanları analizi ile GZFT analizi sonucunda ortaya çıkan sonuçların planın geleceğe yönelim bölümü ile ilişkilendirilmesi ve buradan hareketle hedef, gösterge ve eylemlerin belirlenmesi sağlanmaktadır.

Gelişim ve sorun alanları ayırımında eğitim ve öğretim faaliyetlerine ilişkin üç temel tema olan Eğitime Erişim, Eğitimde Kalite ve Kurumsal Kapasite kullanılmıştır. Eğitime erişim, öğrencinin eğitim faaliyetine erişmesi ve tamamlamasına ilişkin süreçleri; Eğitimde kalite, öğrencinin akademik başarısı, sosyal ve bilişsel gelişimi ve istihdamı da dâhil olmak üzere eğitim ve öğretim sürecinin hayata hazırlama evresini; Kurumsal kapasite ise kurumsal yapı, kurum kültürü, donanım, bina gibi eğitim ve öğretim sürecine destek mahiyetinde olan kapasiteyi belirtmektedir.

Eğitime Erişim	Eğitimde Kalite	Kurumsal Kapasite
Okullaşma Oranı	Akademik Başarı	Kurumsal İletişim
Okula Devam/ Devamsızlık	Sosyal, Kültürel ve Fiziksel Gelişim	Kurumsal Yönetim
Okula Uyum, Oryantasyon	Sınıf Tekrarı	Bina ve Yerleşke
Özel Eğitime İhtiyaç Duyan Bireyler	İstihdam Edilebilirlik ve Yönlendirme	Donanım
Yabancı Öğrenciler	Öğretim Yöntemleri	Temizlik, Hijyen
Hayatboyu Öğrenme	Ders araç gereçleri	İş Güvenliği, Okul Güvenliği
		Taşıma ve servis

Gelişim ve sorun alanlarına ilişkin GZFT analizinden yola çıkılarak saptamalar yapılırken yukarıdaki tabloda yer alan ayırımında belirtilen temel sorun alanlarına dikkat edilmiştir.

Eğitim ve Öğretime Erişim Gelişim/Sorun Alanları Listesi

- Okula devam devamsızlık
- Okula uyum oryantasyon
- Sosyal, Kültürel ve Fiziksel Gelişim
- Taşıma servis
- Okul kademeleri arasındaki uyum
- Özel eğitime ihtiyaç duyan bireylerin uygun eğitime erişimi

Eğitim ve Öğretimde Kalite Gelişim/Sorun

Alanları

- Eğitim öğretim sürecinde sanatsal, sportif ve kültürel faaliyetler
- Öğretmenlere yönelik hizmet içi eğitimler
- Öğretmen yeterlilikleri
- Eğitimde bilgi ve iletişim teknolojilerinin kullanımı
- Eğitsel değerlendirme ve tanılama
- Eğitsel, mesleki ve kişisel rehberlik hizmetleri
- Öğrencilere yönelik oryantasyon faaliyetleri

- Hayat boyu rehberlik hizmeti
- Atölye öğretmenlerinin sektörle ilgili özel alan bilgisi
- Mesleki eğitimde alan dal seçim rehberliği
- İşyeri beceri eğitimi ve staj uygulamaları
- Akreditasyon

Kurumsal Kapasite Gelişim/Sorun

Alanları

- İnsan kaynağının genel ve mesleki yetkinliklerinin geliştirilmesi
- Öğretmenlerin adaylık eğitimi, hizmet öncesi mesleki uyum eğitimleri ile ilgili standartlar ve bu konuda ilgili mevzuatın uygulanması
- Çalışma ortamları ile sosyal, kültürel ve sportif ortamların iş motivasyonunu sağlayacak biçimde düzenlenmesi
- Çalışanların ödüllendirilmesi
- Hizmet içi eğitim kalitesi
- Öğretmenlere yönelik fiziksel alan yetersizliği
- Okul ve kurumların sosyal, kültürel, sanatsal ve sportif faaliyet alanlarının yetersizliği
- Donatım eksiklerinin giderilmesi
- Okullardaki fiziki durumun özel eğitime gereksinim duyan öğrencilere uygunluğu
- Hizmet binalarının fiziki kapasitesinin yetersiz olması
- Ödeneklerin öğrenci sayısı, sınıf sayısı, okul-kurumun uzaklığı vb. kriterlere göre doğrudan okul-kurumlara gönderilmesi
- Ödeneklerin etkin ve verimli kullanımı
- Alternatif finansman kaynaklarının geliştirilmesi

- Okul-Aile Birlikleri
- İş ve işlemlerin zamanında yapılarak kamu zararı oluşturulmaması
- Kurumsal aidiyet duygusunun geliştirilmemesi
- Kurumlarda stratejik yönetim anlayışının bütün unsurlarıyla hayata geçirilmemiş olması
- Stratejik planların uygulanabilmesi için kurumlarda üst düzey sahiplenmenin yetersiz olması
- Basın ve yayın faaliyetleri.
- İstatistik ve bilgi temini
- Hizmetlerin elektronik ortamda sunumu
- Bilgiye erişim imkânlarının ve hızının artırılması
- Teknolojik altyapı eksikliklerinin giderilmesi
- İş güvenliği ve sivil savunma
- Diğer kurum ve kuruluşlarla işbirliği
- İç kontrol sisteminin etkin kılınması
- İç Denetimin merkez ve taşra teşkilatında anlaşılabilirlik-farkındalık düzeyi
- Denetim anlayışından rehberlik anlayışına geçilememesi
- Bütünsel bir izleme-değerlendirme sisteminin kurulması



III. BÖLÜM

GELECEĞE BAKIŞ

2024-2028
Stratejik **PLAN**

MİSYON

VİZYON

TEMEL DEĞERLER

3.1. MİSYON

Milli eğitimin amaçları doğrultusunda muhtaç bireyleri uygun eğitim programları ile özel yöntem, personel ve araç-gereç kullanarak, eğitim ihtiyaçları, yeterlilikleri, ilgi ve istekleri doğrultusunda hayata hazırlamak, topluma uyum sağlayan ve bağımsız yaşayabilen bireyler yetiştirmek, özel eğitime muhtaç bireyleri ilgi, yetenek ve yeterlilikleri doğrultusunda sosyal ve sportif alanlara yönlendirmek ve bu alanlar da gelişimlerini sağlamak için varız.

3.2. VİZYON

Özel eğitime muhtaç bireylerin toplum içindeki rollerini gerçekleştirebilen, iyi ilişkiler kurabilen, akademik becerileri yeterli, iş birliği içinde çalışabilen, çevresine uyum sağlayabilen, üretici ve mutlu bir vatandaş olarak yetişmelerini sağlamak.

3.3. TEMEL DEĞERLER

Türk Milli Eğitimin temel amaç ve değerleri rehberliğinde, temel değerlerimiz:

- ❖ Sorumluluk ve Hesap Verebilirlik
- ❖ Türk Milli Eğitimin temel amaç ve değerleri rehberliğinde, temel değerlerimiz:
- ❖ Sorumluluk ve Hesap Verebilirlik
- ❖ Sürekli Eğitim ve İyileştirme
- ❖ Tüm öğrencileri eşit, farklılıkları şans ve zenginlik kabul ederek her bireyi ayrı bir değer görmek
- ❖ Ahlaki Değerlere Bağlı Olma
- ❖ Kuruma Bağlılık ve Gerçekçilik
- ❖ Verilere Dayalı ve Saydam Yönetim Anlayışı
- ❖ Eşitlik ve Adalet
- ❖ İşbirliği-Katılımcılık
- ❖ Güvenirlilik
- ❖ Plânlı Gelişim
- ❖ Her Alanda Ekip Çalışması
- ❖ Var Olan Değerleri Koruma ve Geliştirme
- ❖ İyilik, Adalet, Saygı, Sevgi, Hoşgörü, Güven, Güler Yüz, Vefa
- ❖ Liyakat
- ❖ İnsan Hak ve Özgürlüklerine Bağlılık
- ❖ Verimlilik ve Çevre Bilinci
- ❖ Sürekli Yenileşme ve Değişim

IV. BÖLÜM

AMAÇ, HEDEF VE
STRATEJİLERİN
BELİRLENMESİ

2024-2028
Stratejik **PLAN**



TEMALAR

AMAÇLAR

HEDEFLER

STRATEJİLER

Okul/Kurum Türü: Özel Eğitim

TEMA Erişim	AMAÇ 1	Öğrencilerin eğitim ve öğretime etkin katılımlarıyla süreci tamamlamalarını sağlamak.
	HEDEF 1.1	Öğrencilerin okula erişim, devam ve okulu tamamlama oranları artırılabacaktır.
	HEDEF 1.2	Öğrencilerin ders dışı etkinliklere katılımları artırılabacaktır.
TEMA Kalite	AMA 2	Öğrencilerin tüm gelişim alanlarındaki özellikleri ve eğitim ihtiyaçları ile akademik yeterliklerini artırmak.
	H 2.1	Öğrencilerin akademik düzeylerinin artırılmasına yönelik çalışmalar yürütülecektir.
	H 2.2	Öğrencilerin bir bütün olarak gelişimlerini desteklemek amacıyla koruyucu ve önleyici çalışmalar yürütülecektir.
TEMA Kapasite	AMAÇ 3	Beşeri, fiziki, mali ve teknolojik yapı ile yönetim ve organizasyon yapısını iyileştirerek eğitime erişimi ve eğitimde kaliteyi artıracak etkin ve verimli işleyen bir kurumsal yapıyı tesis etmek.
	HEDEF 3.1	Personelin mesleki gelişimini sağlamak, ailelere yönelik destek programları düzenlemek ve özel eğitim konusunda farkındalığı artırmak için çalışmalar yapılacaktır.
	HEDEF 3.2	"Okulların bölgesel (yerel), ulusal ve uluslararası proje, yarışma ve etkinliklere katılımı artırılabacaktır."
	HEDEF 3.3	Eğitim ve öğretimin sağlıklı ve güvenli bir ortamda gerçekleştirilmesi için okul sağlığı ve güvenliği geliştirilecektir.

HEDEF KARTLARI

TEMA:	ERİŞİM								
STRATEJİK AMAÇ 1	Öğrencilerin eğitim ve öğretime etkin katılımlarıyla süreci tamamlamalarını sağlamak.								
Hedef 1.1	Öğrencilerin okula erişim, devam ve okulu tamamlama oranları artırılacaktır.								
PG NO	Performans Göstergeleri	Hedefe Etkisi (%)	Başlangıç Değeri	2024 Hedef	2025 Hedef	2026 Hedef	2027 Hedef	2028 Hedef	
PG 1.1.1.	İl-ilçe özel eğitim hizmetleri kurulu tarafından yerleştirilme kararı verilen öğrencilerin kayıt yaptıрма oranı (%)	25	70	80	85	90	95	100	
PG 1.1.2.	Özürsüz devamsızlık süresi 15 günü aşan öğrencilerin oranı (%)	25	20	15	10	5	3	1	
PG 1.1.3	Bir eğitim ve öğretim yılında özürlü devamsızlık süresi 40 günden fazla olan öğrenci oranı (%)	25	17	14	8	6	2	1	
PG1.1.4.	Bir eğitim ve öğretim yılında örgün eğitimden ayrılan öğrenci oranı (%)	25	5	4	3	2	1	0	
Stratejiler	<p>S1. İl-ilçe özel eğitim hizmetleri kurulu tarafından yerleştirilme kararı verilen öğrencilerden kayıt yaptırmayanlar tespit edilerek önlemeye yönelik tedbirler alınacaktır.</p> <p>S2. Öğrencilerin devamsızlık nedenlerine yönelik okul, öğrenci ve veli iş birliğiyle bu nedenleri ortadan kaldıracak çalışmalar yürütülecektir.</p> <p>S3. Devamsızlık sonucu ortaya çıkan olumsuz etkileri azaltmaya yönelik eğitim programları, sosyal etkinlikler, uzaktan öğrenme gibi telafi tedbirleri geliştirilecektir.</p> <p>S4. Okul ortamı; öğrencilerin öğrenme motivasyonunu geliştirecek şekilde bilimsel, sosyal, kültürel, sanatsal ve sportif imkanları artırılacaktır.</p> <p>S5. Öğrencilerin örgün eğitimden ayrılma nedenlerine yönelik çalışmalar yapılarak bunların ortadan kaldırılmasına yönelik tedbirler alınacaktır.</p>								
KOORDİNATÖR	Okul Yönetimi								
İŞ BİRLİĞİ YAPILACAK BİRİMLER	İlçe Milli Eğitim Müdürlüğü. RAM. Okul Rehberlik Servisi.								
RİSKLER	Fiziksel imkanlar yetersiz kalabilir. Sosyale ve kültürel faaliyetlere katılım az olabilir.								
MALİYET TAHMİNİ	19.427.032								
TESPİTLER	Veli okul işbirliği. Sosyal ve kültürel etkinlik sayısını artırmak. Öğrenci sorunlarına yönelik destek programları.								
İHTİYAÇLAR	Velilere yönelik danışmanlık ve rehberlik faaliyetleri. Sosyal etkinlikler için gerekli malzeme ve organizasyon. Öğrenci ve ailelerin eğitimde daha fazla katılımını sağlayacak sosyal destek programları.								

TEMA:	ERİŞİM								
STRATEJİK AMAÇ 1	Öğrencilerin eğitim ve öğretime etkin katılımlarıyla süreci tamamlamalarını sağlamak.								
Hedef 1.2.	Öğrencilerin ders dışı etkinliklere katılımları artırılabacaktır.								
PG NO	Performans Göstergeleri	Hedefe Etkisi (%)	Başlangıç Değeri	2024 Hedef	2025 Hedef	2026 Hedef	2027 Hedef	2028 Hedef	
PG 1.2.1	Bir eğitim ve öğretim yılında sosyal, kültürel, sanatsal ve sportif alanlarda faaliyetlere katılan öğrenci oranı (%)	40	50	55	60	70	80	90	
PG 1.2.2	EKPSS sınavına giren öğrenci oranı% (Meslek Okulu)	30	46	55	60	65	70	75	
PG 1.2.3	İş birliği yapılan kurum, kuruluş, sivil toplum kuruluşu sayısı	30	3	4	5	6	7	8	
Stratejiler	<p>S1. Sosyal, kültürel, sanatsal ve sportif alanlarda kurum içi ve kurum dışı düzenlenen faaliyetler artırılabacaktır.</p> <p>S2. Okul içinde öğrencilerin gelişimlerini destekleyecek yarışmalar, etkinlikler vb. düzenlenerek öğrencilerin ödüllendirilmesi sağlanacaktır.</p> <p>S3. Öğrenciler için sosyal, kültürel, sanatsal ve sportif faaliyetler düzenlenmesi için kurum, kuruluş, sivil toplum kuruluşları vb. ile iş birliği yapılacaktır.</p>								
KOORDİNATÖR	Okul Yönetimi								
İŞ BİRLİĞİ YAPILACAK BİRİMLER	Zümre Öğretmenleri, Rehberlik Servisi, RAM, Sivil Toplum Kuruluşları, Yerel Yönetimler, Spor Kulüpleri								
RİSKLER	Faaliyetler sırasında güvenlik ihlalleri. Etkinliklerin amacının dışına çıkması, öğrencilerin sadece ödül veya başarıya odaklanmaları. Kurumlar arası koordinasyonun zorluğu.								
MALİYET TAHMİNİ	29.140.548								
TESPİTLER	Sosyal bağların artması takım ruhunun oluşması. Ödüllendirme ve motivasyon artırılması. Farklı kurumlar ve sivil toplum kuruluşlarıyla iş birliği sayesinde çeşitlilik ve zenginlik sağlanması.								
İHTİYAÇLAR	Fiziksel kapasitenin artırılması ve gerekli malzemenin temini. Organizasyonel yetkinlik. İş birliği yapılacak kurumlarla düzenli iletişim ve koordinasyon sağlanması.								

TEMA:	KALİTE								
STRATEJİK AMAÇ 2	Öğrencilerin tüm gelişim alanlarındaki özellikleri ve eğitim ihtiyaçları ile akademik yeterliklerini artırmak.								
Hedef 2.1	Öğrencilerin akademik düzeylerinin artırılmasına yönelik çalışmalar yürütülecektir								
PG NO	Performans Göstergeleri	Hedef Etkisi (%)	Başlangıç Değeri	2024 Hedef	2025 Hedef	2026 Hedef	2027 Hedef	2028 Hedef	
PG 2.1.1	Okuma yazma becerisi kazanan öğrenci oranı %(Tüm Okul)	40	26	28	30	33	37	40	
PG 2.1.2	Öğrenci başına okunan kitap sayısı (Meslek Okulu)	30	76	85	95	110	125	150	
PG 2.1.3	Temel matematik becerisi kazanan öğrenci oranı (Meslek Okulu)	30	45	50	55	60	70	80	
Stratejiler	S1. Öğrencilerin genel derslerdeki kazanım eksiklikleri tespit edilerek tamamlayıcı eğitim faaliyetleri yapılacaktır. S2. Uzaktan eğitim videoları aracılığıyla öğrencilerin tamamlayıcı ve destekleyici eğitim almaları sağlanacaktır.								
KOORDİNATÖR	Okul Yönetimi								
İŞ BİRLİĞİ YAPILACAK BİRİMLER	Özel Eğitim Öğretmenleri								
RİSKLER	Ekonomik durum. Eğitimlere katılım azlığı motivasyon eksikliği. Teknolojik Sorunlar ve Erişim Zorlukları. Kaynak eksikliği.								
MALİYET TAHMİNİ	12.141.895								
TESPİTLER	Özelleştirilmiş eğitim faaliyetleri. Teknoloji ve dijitalleşmeye yatkınlık. Kaynaklar.								
İHTİYAÇLAR	Çeşitlendirilmiş eğitim yöntemleri geliştirme. Erişimine ve teknik altyapıya uygun videolar hazırlama. Kaynak kitap sayısının artırılması.								

TEMA:	KALİTE								
STRATEJİK AMAÇ 2	Öğrencilerin tüm gelişim alanlarındaki özellikleri ve eğitim ihtiyaçları ile akademik yeterliklerini artırmak.								
Hedef 2.1	Öğrencilerin bir bütün olarak gelişimlerini desteklemek amacıyla koruyucu ve önleyici çalışmalar yürütülecektir.								
PG NO	Performans Göstergeleri	Hedef Etkisi (%)	Başlangıç Değeri	2024 Hedef	2025 Hedef	2026 Hedef	2027 Hedef	2028 Hedef	
PG 2.2.1	Rehberlik servisi tarafından Öğrenci görüşmeleri sayısı	25	25	35	40	50	55	60	
PG 2.2.2	Rehberlik servisi tarafından Veli görüşmeleri sayısı	25	80	85	90	95	100	110	
PG 2.2.3	Rehberlik servisi tarafından Öğretmen görüşmeleri sayısı	25	40	50	60	65	75	85	
PG 2.2.4	Rehberlik servisi tarafından Düzenlenen etkinlik sayısı	25	20	22	24	26	28	30	
Stratejiler	<p>S1. Rehberlik ihtiyacı belirleme anketi sonuçlarından yararlanarak öğrencilerle farklı gelişim alanlarına yönelik çalışmalar belirlenecektir.</p> <p>S2. Okul risk haritaları sonuçları doğrultusunda rehberlik hizmeti verilmesi gereken öğrenciler belirlenecektir.</p> <p>S3. Hizmet alması gereken öğrencilerle bireysel veya grup çalışmaları yürütülecektir.</p> <p>S4. Rehberlik faaliyetlerinin önemi ile ilgili öğretmenlere yönelik farkındalık faaliyetleri gerçekleştirilecektir.</p> <p>S5. Öğrencilerin bireysel ve gelişimsel özellikleri konusunda karşılaşılabilecek sorunlar ve bu sorunlarla baş etme, öğrenci-veli sağlıklı iletişim kurma yöntemleriyle ilgili velilere yönelik etkinlikler düzenlenecektir.</p>								
KOORDİNATÖR	Rehberli Servisi								
İŞ BİRLİĞİ YAPILACAK BİRİMLER	Okul Yönetici ve öğretmenleri. RAM.								
RİSKLER	Anketlerin güvenilirlik ve doğruluğu. Önceliklendirme ve Yönlendirme Zorlukları. Farkındalık Etkisinin Kısa Süreli Olması. İletişim Zorlukları.								
MALİYET TAHMİNİ	22.549.234								
TESPİTLER	Rehberlik İhtiyacı Belirleme Anketi Sonuçlarından Yararlanarak Çalışmalar Belirlenmesi. Bireysel veya grup çalışmaları. Farkındalık Faaliyetleri. Bireysel ve Gelişimsel Özelliklerde Karşılaşılabilecek Sorunlar ve Çözümler.								
İHTİYAÇLAR	Anket yorumlamada yetkinlik. Çalışmaların çeşitlendirilmesi ve bu çalışmalar için ihtiyaç duyulan materyal geliştirme. Karşılaşılabilecek bireysel ve gelişimsel sorunların çözümünde etkili olacak eğitimlerin alınması.								

TEMA:	KAPASİTE								
STRATEJİK AMAÇ 3	Beşeri, fiziki, mali ve teknolojik yapı ile yönetim ve organizasyon yapısını iyileştirerek eğitime erişimi ve eğitimde kaliteyi artıracak etkin ve verimli işleyen bir kurumsal yapıyı tesis etmek.								
Hedef 3.1	Personelin mesleki gelişimini sağlamak, ailelere yönelik destek programları düzenlemek ve özel eğitim konusunda farkındalığı artırmak için çalışmalar yapılacaktır.								
PG NO	Performans Göstergeleri	Hedef Etkisi (%)	Başlangıç Değeri	2024 Hedef	2025 Hedef	2026 Hedef	2027 Hedef	2028 Hedef	
PG 3.1.1	Yönetici, öğretmen ve diğer personelin bilgi, beceri ve mesleki yeterliliklerini geliştirmeleri için düzenlenen eğitim sayısı	40	5	6	7	8	9	10	
PG 3.1.2	Ailelere yönelik bilgi, beceri ve tutumların geliştirilmesine yönelik Düzenlenen eğitim sayısı	30	10	11	12	13	14	15	
PG 3.1.3	Ailelere yönelik bilgi, beceri ve tutumların geliştirilmesine yönelik eğitimlere katılımcı sayısı	30	55	65	75	85	95	110	
Stratejiler	S1 Yönetici ve öğretmenlerin bilgi, beceri ve mesleki yeterliliklerinin geliştirilmesine yönelik fırsatlar sağlanacaktır. S1 Eğitimlerin düzenlenmesine ilişkin ilgili kurum ve kuruluşlarla iş birliği yapılacaktır. S1 Eğitimlerin düzenlenmesine ilişkin ilgili kurum ve kuruluşlarla iş birliği yapılacaktır.								
KOORDİNATÖR	Okul Yönetimi								
İŞ BİRLİĞİ YAPILACAK BİRİMLER	Rehberlik Servisi, Halk Eğitim Merkezi, RAM, İlçe Milli Eğitim Müdürlüğü								
RİSKLER	Eğitim içeriklerinin yetersiz, olası katılımın düşük olması. Mali ve idari sorunlar. Kurumlar arası iletişim sorunları. Eğitimlerin sürekliliği ve takip edilememesi.								
MALİYET TAHMİNİ	11.101.161								
TESPİTLER	Yeterliliklerin geliştirilmesine yönelik fırsatlar. İlgili kurumlarla işbirliği aypılması.								
İHTİYAÇLAR	Profesyonel gelişim programları. Fırsat gelişimi için gereken materyaller ve değerlendirme mekanizmaları. İşbirliği anlaşmaları. Teknolojik altyapı. Finansal kaynaklar.								

TEMA:	KAPASİTE								
STRATEJİK AMAÇ 3	Beşeri, fiziki, mali ve teknolojik yapı ile yönetim ve organizasyon yapısını iyileştirerek eğitime erişimi ve eğitimde kaliteyi artıracak etkin ve verimli işleyen bir kurumsal yapıyı tesis etmek.								
Hedef 3.2	Okulların bölgesel (yerel), ulusal ve uluslararası proje, yarışma ve etkinliklere katılımı artırılabacaktır.								
PG NO	Performans Göstergeleri	Hedef Etkisi (%)	Başlangıç Değeri	2024 Hedef	2025 Hedef	2026 Hedef	2027 Hedef	2028 Hedef	
PG 3.2.1	Kurumda yürütülen proje sayısı	60	2	3	4	5	6	7	
PG 3.2.2	Bölgesel (yerel), ulusal ve uluslararası Proje eğitimlerine katılan personel sayısı	40	12	15	18	20	21	25	
Stratejiler	S.1. Okullarda görev yapan personelin proje hazırlama konusundaki yeterlilikleri artırılabacaktır S.2 Öğretmenler kişisel ve mesleki gelişimde sürekliliği sağlama konusunda bilimsel etkinliklere ve lisanüstü programlara katılmaları için teşvik edilecektir.								
KOORDİNATÖR	Okul Yönetimi								
İŞ BİRLİĞİ YAPILACAK BİRİMLER	Rehberlik Servisi, Branş Öğretmenleri								
RİSKLER	Yetersiz katılım ve ilgi. Zaman yetersizliği iş yükü. Mali zorluklar.								
MALİYET TAHMİNİ	16.651.742								
TESPİTLER	Proje hazırlama eğitimleri.Uygulamalı Atölye Çalışmaları.Bilimsel Etkinlikler ve Konferanslar. Kişisel Gelişim Etkinlikleri ve Kurslar.								
İHTİYAÇLAR	Kaynaklar, malzemeler, zaman ve destek. Bilimsel Etkinliklere Erişim. Kişisel Gelişim ve Yönetim Becerileri Eğitimleri. Veri ve Araştırma Destekleri.								

TEMA:	KAPASİTE								
STRATEJİK AMAÇ 3	Beşeri, fiziki, mali ve teknolojik yapı ile yönetim ve organizasyon yapısını iyileştirerek eğitime erişimi ve eğitimde kaliteyi artıracak etkin ve verimli işleyen bir kurumsal yapıyı tesis etmek.								
Hedef 3.3	Eğitim ve öğretimin sağlıklı ve güvenli bir ortamda gerçekleştirilmesi için okul sağlığı ve güvenliği geliştirilecektir.								
PG NO	Performans Göstergeleri	Hedefe Etkisi (%)	Başlangıç Değeri	2024 Hedef	2025 Hedef	2026 Hedef	2027 Hedef	2028 Hedef	
PG 3.3.1	Bağımlılıkla mücadele amacıyla verilen eğitimlere katılanların sayısı	Öğretmen	15	35	40	42	44	48	50
		Veli	15	15	20	30	40	55	75
PG 3.3.2	Akran zorbalığı ve siber zorbalıkla ilgili konularda eğitim alanların sayısı (Meslek Okulu)	Öğretmen	15	35	40	42	44	48	50
		Öğrenci	15	15	25	35	45	60	80
PG 3.3.3	Hijyen, gıda güvenliği, bulaşıcı hastalıklar ile ilgili eğitim alanların sayısı	Öğretmen	15	11	15	20	25	30	35
PG 3.3.4		Personel	15	4	5	6	7	8	9
PG 3.3.5	Afet ve acil durum tatbikat sayısı	10	1	2	3	4	5		
Stratejiler	<p>S1 Öğrenci, öğretmen ve velilerde farkındalık oluşturmak için bağımlılıkla mücadele, akran zorbalığı, siber zorbalık, sağlıklı beslenme ve obezite, hijyen, bulaşıcı hastalıklar ve gıda güvenliği gibi konularda alan uzmanları ile iş birliğinde eğitimler düzenlenecektir.</p> <p>S2 Doğa, insan ve teknoloji kaynaklı (deprem, sel, heyelan, yangın, çığ ve salgın hastalıklar vd.) afetlere karşı gerekli tedbirlerin alınması için çalışmalar yapılacaktır.</p> <p>S3 Doğa, insan ve teknoloji kaynaklı (deprem, sel, heyelan, yangın, çığ ve salgın hastalıklar vd.) konularında alan uzmanları ile iş birliğinde öğretmen, öğrenci ve velilere farkındalık eğitimleri verilecektir.</p> <p>S4 Okulun afet ve acil durum eylem planının güncel tutulması sağlanacak ve Afet ve acil durum tatbikatları düzenlenecektir.</p>								
KOORDİNATÖR	Rehberlik Öğretmeni								
İŞ BİRLİĞİ YAPILACAK BİRİMLER	Zümre Öğretmenleri. Okul Yönetimi. Aile ve toplum sağlığı merkezleri. RAM.								
RİSKLER	Eğitimlerin yetersiz etkisi. Tekrar ve uygulama eksikliği. Eğitim kalitesi ve uzmanlık sorunu. Sürekli izleme ve değerlendirme.								
MALİYET TAHMİNİ	27.752.903								
TESPİTLER	Eğitim ihtiyaç analizi. Risk analizi. Acil durum planları. Eğitim materyalleri. Güncelleme ve revizyon.								
İHTİYAÇLAR	Eğitim ihtiyaç ve risk analizleri için uzmanlık. Uzman işbirliği artırılması. Eğitim materyali geliştirme. Yetkilendirme ve sorumluluk verme.								

Okulumuz 2024-2028 Stratejik Planı'nın maliyetlendirilmesi sürecindeki temel gaye, stratejik amaç, hedef ve eylemlerin gerektirdiği maliyetlerin ortaya konulması suretiyle politika tercihlerinin ve karar alma sürecinin rasyonelleştirilmesine katkıda bulunmaktır. Bu sayede, stratejik plan ile bütçe arasındaki bağlantı güçlendirilecek ve harcamaların önceliklendirilme süreci iyileştirilecektir.

Bu temel gayeden hareketle planın tahmini maliyetlendirilmesi şu şekilde yapılmıştır:

- ✓ Hedeflere ilişkin eylemler durum analizi çalışmaları sonuçlarından tespit edilmiştir,
- ✓ Eylemlere ilişkin tahmini maliyetler belirlenmiştir,
- ✓ Eylem maliyetlerinden hareketle hedef maliyetleri belirlenmiştir,
- ✓ Hedef maliyetlerinden yola çıkılarak amaç maliyetleri belirlenmiş ve amaç maliyetlerinden de stratejik plan maliyeti belirlenmiştir.

Genel bütçe, valilikler, belediyeler ve okul aile birliklerinin yıllık bütçe artışları ve eğilimleri dikkate alındığında Okulumuz 2024-2028 Stratejik Planı'nda yer alan stratejik amaçların gerçekleştirilebilmesi için tabloda da belirtildiği üzere beş yıllık süre için tahmini 138.764.515 TL'lik kaynağın elde edileceği düşünülmektedir.

KAYNAK TABLOSU

Kaynak Tablosu	2024	2025	2026	2027	2028	Toplam Maliyet
Genel Bütçe	2024	2025	2026	2027	2028	Toplam Maliyet
Valilik Ve Belediyelerin Katkısı	13.540.000	18.143.600	24.675.296	34.051.908	48.353.710	138.764.515
Okul aile Birlikleri	0	0	0	0	0	0
Diğer AB ve Sosyal Dayanışma Fonları	0	0	0	0	0	0
	0	0	0	0	0	0
	0	0	0	0	0	0
TOPLAM	13.540.000	18.143.600	24.675.296	34.051.908	48.353.710	138.764.515

Okulumuz stratejik planında 6 hedef bulunmaktadır. Söz konusu hedeflere ilişkin bütçe dağılımları 5 yıllık olarak alttaki tabloda belirtilmiştir. Tabloda görüldüğü üzere son iki yılın gelir ve giderlerinde yaşanan artıştan hareketle hazırlanan beş yıllık maliyetlendirme sonucunda Okulumuzun tahmini olarak 138.764.515 TL'lik bir harcama yapacağı düşünülmektedir. Plan dönemi amaç maliyetlerine ilişkin alttaki tabloda ayrıntılı bilgiye yer verilmiştir.

Amaç ve Hedef No	2024	2025	2026	2027	2028	Beş Yıllık Toplam
AMAÇ 1	4.739.000	6.350.260	8.636.354	11.918.168	16.923.799	48.567.580
Hedef 1	1.895.600	2.540.104	3.454.541	4.767.267	6.769.519	19.427.032
Hedef 2	2.843.400	3.810.156	5.181.812	7.150.901	10.154.279	29.140.548
AMAÇ 2	3.385.000	4.535.900	6.168.824	8.512.977	12.088.428	34.691.129
Hedef 1	1.184.750	1.587.565	2.159.088	2.979.542	4.230.950	12.141.895
Hedef 2	2.200.250	2.948.335	4.009.736	5.533.435	7.857.478	22.549.234
AMAÇ 3	5.416.000	7.257.440	9.870.118	13.620.763	19.341.484	55.505.806
Hedef 1	1.083.200	1.451.488	1.974.024	2.724.153	3.868.297	11.101.161
Hedef 2	1.624.800	2.177.232	2.961.036	4.086.229	5.802.445	16.651.742
Hedef 3	2.708.000	3.628.720	4.935.059	6.810.382	9.670.742	27.752.903
AMAÇ TOPLAM	13.540.000	18.143.600	24.675.296	34.051.908	48.353.710	138.764.515

V. BÖLÜM

İZLEME VE DEĞERLENDİRME

5018 sayılı Kamu Mali Yönetimi ve Kontrol Kanununun amaçlarından biri; kalkınma planları ve programlarda yer alan politika ve hedefler doğrultusunda kamu kaynaklarının etkili, ekonomik ve verimli bir şekilde elde edilmesi ve kullanılmasını, hesap verebilirliği ve malî saydamlığı sağlamak üzere, kamu malî yönetiminin yapısını ve işleyişini düzenlemektir.

Bu amaç doğrultusunda kamu idarelerinin; stratejik planlar vasıtasıyla, kalkınma planları, programlar, ilgili mevzuat ve benimsedikleri temel ilkeler çerçevesinde geleceğe ilişkin misyon ve vizyonlarını oluşturması, stratejik amaçlar ve ölçülebilir hedefler saptaması, performanslarını önceden belirlenmiş olan göstergeler doğrultusunda ölçmesi ve bu sürecin izleme ve değerlendirmesini yapmaları gerekmektedir.

Bu kapsamda Millî Eğitim Bakanlığı 2024-2028 dönemine ilişkin kalkınma planları ve programlarda yer alan politika ve hedefler doğrultusunda kaynaklarının etkili, ekonomik ve verimli bir şekilde elde edilmesi ve kullanılmasını, hesap verebilirliği ve saydamlığı sağlamak üzere Okulumuzun 2024-2028 Stratejik Planı'nı hazırlamıştır. Hazırlanan planın gerçekleştirme durumlarının tespiti ve gerekli önlemlerin zamanında ve etkin biçimde alınabilmesi için Stratejik Planı İzleme ve Değerlendirme modeli geliştirilmiştir. (Şekil 2)

İzleme, stratejik plan uygulamasının sistematik olarak takip edilmesi ve raporlanmasıdır. Değerlendirme ise, uygulama sonuçlarının amaç ve hedeflere kıyasla ölçülmesi ve söz konusu amaç ve hedeflerin tutarlılık ve uygunluğunun analizidir.

2024-2028 Stratejik Planı İzleme ve Değerlendirme Modeli'nin çerçevesini;

1. Performans göstergeleri ve stratejiler bazında gerçekleştirme durumlarının belirlenmesi,
2. Performans göstergelerinin gerçekleştirme durumlarının hedeflerle kıyaslanması,
3. Stratejiler kapsamında yürütülen faaliyetlerin dağılımının belirlenmesi,
4. Sonuçların raporlanması ve paydaşlarla paylaşımı,
5. Hedeflerden sapmaların nedenlerinin araştırılması,
6. Alternatiflerin ve çözüm önerilerinin geliştirilmesi süreçleri oluşturmaktadır.

İzleme ve Değerlendirme Modeli

Şekil 2



İzleme Değerlendirme İşleyişi

- Göstergeler ile ilgili gerçekleşme durumlarına ilişkin verilerin toplanması ve konsolide edilmesi ve Göstergelerin gerçekleşme durumları hakkında hazırlanan raporun üst yöneticiye sunulması her yılın Temmuz ayı içerisinde yapılacaktır.
- Göstergeler ile ilgili yılsonu gerçekleşme durumlarına ilişkin verilerin toplanması ve konsolide edilmesi ile yılsonu gerçekleşmelerinin, gösterge hedeflerinden sapmaların ve sapma nedenlerin değerlendirilerek gerekli tedbirlerin alınması izleyen yılın Ocak ayı sonuna kadar yapılacaktır.

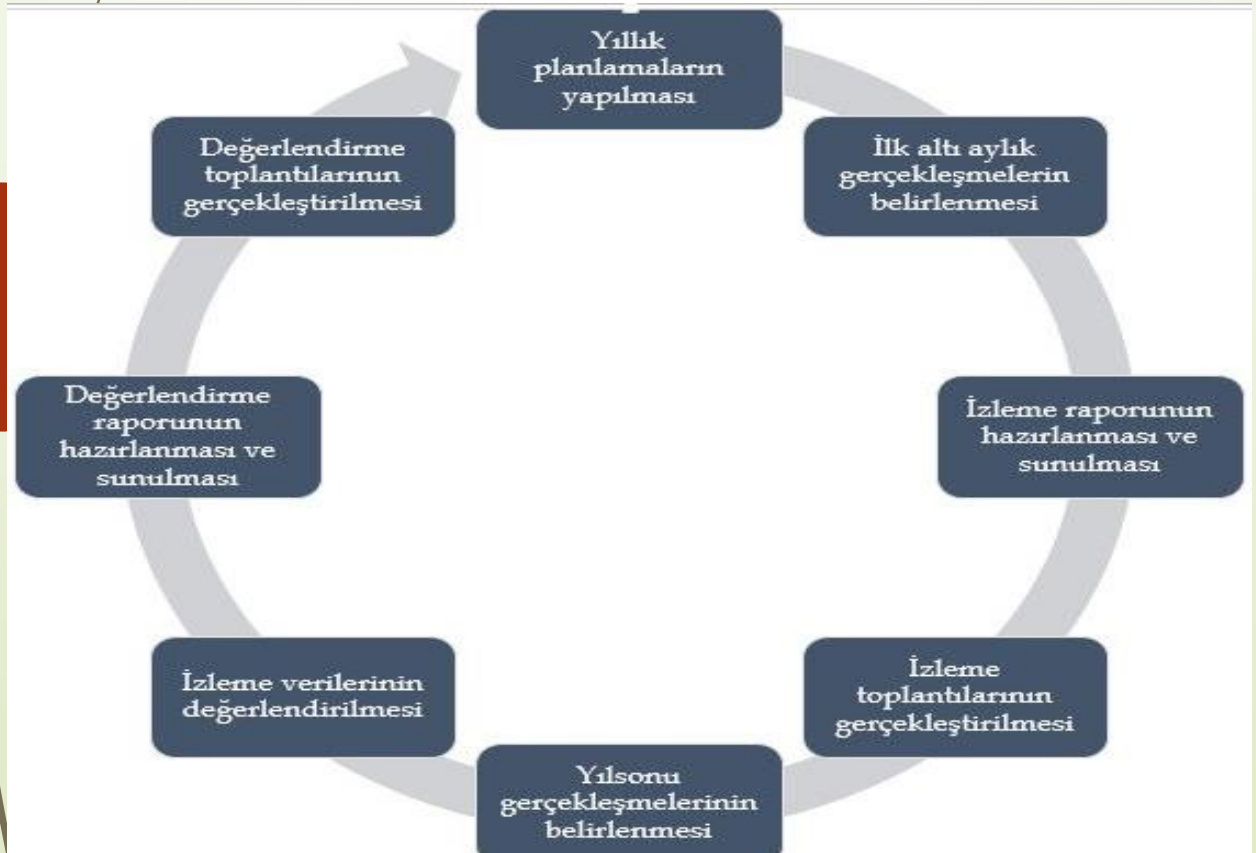
Okulumuz Stratejik Planı izleme ve değerlendirme çalışmalarında 5 yıllık Stratejik Planın izlenmesi ve 1 yıllık gelişim planının izlenmesi olarak ikili bir ayrıma gidilecektir.

Stratejik planın izlenmesinde 6 aylık dönemlerde izleme yapılacak denetim birimleri, il ve ilçe millî eğitim müdürlüğü ve Bakanlık denetim ve kontrollerine hazır halde tutulacaktır.

Yıllık planın uygulanmasında yürütme ekipleri ve eylem sorumlularıyla aylık ilerleme toplantıları yapılacaktır. Toplantıda bir önceki ayda yapılanlar ve bir sonraki ayda yapılacaklar görüşülüp karara bağlanacaktır.

İzleme ve Değerlendirme Sürecinin İşleyişi

Şekil 3



ÇUBUK KAYMAKAMLIĞI
ÇUBUK ÖZEL EĞİTİM UYGULAMA OKULU VE ÖZEL EĞİTİM MESLEK OKULU

Sayı :
Konu : 2024-2028 Stratejik Planı.

29/03/2024

İlgi :
a) 29.09.2018 tarihli ve 2008/68 sayılı Stratejik Planlama konulu genelge
b) 17/08/2018 tarihli ve 78059895-CB001 Sayılı Cumhurbaşkanlığı yazısı
c) Milli Eğitim Bakanlığının 2018/16 sayılı Genelgesi

ÇUBUK İLÇE MİLLÎ EĞİTİM MÜDÜRLÜĞÜNE

Kalkınma planları ve programlarında yer alan politika ve hedefler doğrultusunda, kamu kaynaklarının etkili, ekonomik ve verimli bir şekilde elde edilmesi ve kullanılmasını, hesap verilebilirliği ve saydamlığı sağlamak üzere kamu mali yönetiminin yapısını ve işleyişini, raporlanmasını ve mali kontrolü düzenlemek amacıyla çıkartılan 5018 sayılı Kamu Mali Yönetimi ve Kontrol Kanunu'nun 9 uncu maddesinde;

“Kamu idareleri; kalkınma planları, programlar, ilgili mevzuat ve benimsedikleri temel ilkeler çerçevesinde geleceğe ilişkin misyon ve vizyonlarını oluşturmak, stratejik amaçlar ve ölçülebilir hedefler saptamak, performanslarını önceden belirlenmiş olan göstergeler doğrultusunda ölçmek ve bu sürecin izleme ve değerlendirmesini yapmak amacıyla katılımcı yöntemlerle stratejik plan hazırlarlar” denilmektedir.

Cumhurbaşkanlığı tarafından belirlenen politikalar, programlar, ilgili mevzuat ve benimsedikleri temel ilkeler çerçevesinde Bakanlığımız merkez teşkilatı, il ve ilçe millî eğitim müdürlüklerimiz ile okul ve kurumlarımız 2024-2028 stratejik planlarını oluşturacaklardır. Millî Eğitim Bakanlığı 2022/21 sayılı genelgesi ve “Millî Eğitim Bakanlığı 2024-2028 Stratejik Plan Hazırlık Programı” na uygun olarak 2024-2028 stratejik planlarının hazırlanması istenmiştir. Millî Eğitim Bakanlığı 2019-2023 Stratejik Planı ile aynı süreçte ve eş zamanlı olarak merkez teşkilatı birimleri ile İl Millî Eğitim Müdürlükleri ve ilçe Milli Eğitim müdürlükleri de beş yıllık stratejik planlarını hazırlayarak uygulamaya koymuşlardır.

Bakanlığımız Stratejik Planı (2024-2028) ve İl Millî Eğitim Müdürlükleri stratejik planlarının uygulamaya girmesiyle bu planlara uyumlu olarak İlçe Millî Eğitim Müdürlükleri ve okul/kurum Müdürlüklerinin de stratejik plan hazırlamaları ilgi Genelge ile uygun görülmüştür.

Stratejik yönetim anlayışının İl, İlçe Millî Eğitim Müdürlükleri ve okul/kurumlarımıza yayılması ve bu suretle yönetim uygulamalarımızda yeni bir kültürün oluşturulması amaçlanmaktadır.

Makamlarınızca da uygun görüldüğü takdirde, 2024-2028 yıllarını kapsayan Çubuk Özel Eğitim Uygulama Okulu ve Özel Eğitim Meslek Okulu Müdürlüğü Stratejik Planı'nın uygulamaya konulmasını olurlarınıza arz ederim.

Abdullah BULUT
Okul Müdürü

OLUR
29/03/2024
Alican KILIÇ
İlçe Millî Eğitim Müdürü



T.C.
ÇUBUK KAYMAKAMLIĞI
İlçe Millî Eğitim Müdürlüğü



Sayı : E-40125533-602.04.02-100504015
Konu : 2024-2028 Dönemi Stratejik Planı

17.04.2024

KAYMAKAMLIK MAKAMINA
ÇUBUK

- İlgi: a) Millî Eğitim Bakanlığı 2022/21 sayılı genelgesi
b) Millî Eğitim Bakanlığı Strateji Geliştirme Başkanlığının 14588481- 10.06.01-E.16975906 sayılı yazısı
c) 5018 sayılı Kamu Mali Yönetimi ve Kontrol Kanunu (Sürüm 3.1)

Kalkınma planları ve programlarında yer alan politika ve hedefler doğrultusunda, kamu kaynaklarının etkili, ekonomik ve verimli bir şekilde elde edilmesi ve kullanılmasını, hesap verilebilirliği ve saydamlığı sağlamak üzere kamu mali yönetiminin yapısını ve işleyişini, raporlamasını ve mali kontrolü düzenlemek amacıyla çıkartılan 5018 sayılı Kamu Mali Yönetimi ve Kontrol Kanunu'nun 9 uncu maddesinde;

"Kamu idareleri; kalkınma planları, programlar, ilgili mevzuat ve benimsedikleri temel ilkeler çerçevesinde geleceğe ilişkin misyon ve vizyonlarını oluşturmak, stratejik amaçlar ve ölçülebilir hedefler saptamak, performanslarını önceden belirlenmiş olan göstergeler doğrultusunda ölçmek ve bu sürecin izleme ve değerlendirilmesini yapmak amacıyla katılımcı yöntemlerle stratejik plan hazırlarlar" denilmektedir.

5018 sayılı Kanun'da öngörülen ve stratejik plan hazırlamakla yükümlü kamu idarelerinin ve stratejik planlama sürecine ilişkin takvimin tespiti ile stratejik planların, kalkınma planları ve programlarla ilişkilendirilmesine yönelik usul ve esasların belirlenmesi amacıyla hazırlanan "Kamu İdarelerinde Stratejik Planlamaya İlişkin Usul ve Esaslar Hakkında Yönetmelik'in Resmî Gazetede yayımlanmasını müteakiben, Bakanlığınız 2022/21 sayılı Genelge ile 2024-2028 yıllarına ait stratejik planlama sürecini başlatmıştır.

Millî Eğitim Bakanlığı 2024-2028 Stratejik Planı ile aynı süreçte ve eş zamanlı olarak merkez teşkilatı birimleri ile İl Millî Eğitim Müdürlükleri ve İlçe Millî Eğitim Müdürlükleri de beş yıllık stratejik planlarını hazırlayarak uygulamaya koymuşlardır.

Bakanlığınız Stratejik Planı (2024-2028) ve İl Millî Eğitim Müdürlükleri stratejik planlarının uygulamaya girmesiyle bu planlara uyumlu olarak İlçe Millî Eğitim Müdürlükleri ve okul/kurum Müdürlüklerinin de stratejik plan hazırlamaları uygun görülmüştür.

Stratejik yönetim anlayışının İlçe Millî Eğitim Müdürlüğümüz ve okul/kurumlarımıza yayılması ve bu suretle yönetim uygulama ortamında yeni bir kültürün oluşturulması amaçlanmaktadır.

Bu kapsamda, ekte belirtilen 46 adet okul ve kuruma ait stratejik planları, müdürlüğümüz tarafından detaylı bir şekilde incelenmiş ve titizlikle değerlendirilmiştir. Yapılan inceleme sonucunda, 2024-2028 yıllarını kapsayan OKUL/KURUM Stratejik Planlarının uygulamaya konulması ve yayımlanması müdürlüğümüzce uygun görülmektedir.

Makamlarınıza da uygun görüldüğü takdirde ohurlarınıza arz ederim.

Ali BODUR
Müdür a.
Şube Müdürü

OLUR

Alican KILIÇ
Kaymakama.
İlçe Millî Eğitim Müdürü

Bu belge güvenli elektronik imza ile imzalanmıştır.

Adres : İlçe Millî Eğitim Müdürlüğü Öğretmenevi El-Hisne-1Bina-1

Belge Doğrulama Adresi : <http://www.turkiye.gov.tr/meb>

Bilgi için: Uğur ÇELİK-Şef/ Mustafa ÇARİK-VHKK

Uzman: Vâri Hanım ve Kontrol İşletmeni

Telefon No : 0 () _____

E-Posta: subuk04_uzg@meb.gov.tr

İnternet Adresi : www.subuk.meb.gov.tr

Faks: 3128381092

Kayıt Adresi : meb@b01.bsp.tr

Bu evrak güvenli elektronik imza ile imzalanmıştır. Bu belgeyi kontrol etmeniz için buraya tıklayın: www.turkiye.gov.tr adresinden 1E7B-8289-3472-8E8B-84D8 kodunu giriniz.





T.C.

ÇUBUK KAYMAKAMLIĞI

**ÇUBUK ÖZEL EĞİTİM UYGULAMA
OKULU VE ÖZEL EĞİTİM MESLEK
OKULU**

2024-2028

STRATEJİK

PLAN